

Mae'n Hen Bryd

**Astudiaeth o fyfyrwyr rhan-amser
a'u profiadau yng Nghymru**



Wales Cymru

nus wales
national union of **students**

Tabl Cynnwys

Cydnabyddiaethau.....	3
Rhagarweiniad	4
Argymhellion	6
Canfyddiadau Allweddol	8
Braslun ac Amcanion	9
Methodoleg	11
Cam 1 - Arolwg	11
Cam 2 - Cyfweiliadau	13

Canfyddiadau	
Cyflogaeth	14
Prif Resymau dros Astudio	14
Pam rhan-amser?	17
Cwrdd â Disgwyliadau	18
Profiadau o Astudio	19
Cyllido ar gyfer Astudio Rhan-amser	23
Cyngor ac Arweiniad	25

Casgliadau	26
------------------	-----------

Cydnabyddiaethau

Comisiynwyr

Stephanie Lloyd, Llywydd UCM Cymru

Rob Humphreys, Cyfarwyddwr y Brifysgol

Agored yng Nghymru

Awduron yr Adroddiad

Kieron Rees, UCM Cymru

John Rose-Adams, y Brifysgol Agored

Cymorth Ymchwil

Elizabeth Bone, Gwasanaethau UCM Cyf

Mary-Jane Sturt, Gwasanaethau UCM Cyf

Gemma Hoyle, Gwasanaethau UCM Cyf

Grŵp Llywio

Mae'r prosiect wedi elwa o gael ei gyfeirio gan grŵp llywio a oedd yn cynnwys pob partner allweddol y prosiect. 'Roedd y grŵp llywio'n gyfrifol am gasglu'r data ar gyfer yr arolwg, yn ogystal â'r ymchwil ansoddol a'r dadansoddiad o'r data ynghyd â'i ddsbarthu. 'Roedd y canlynol yn aelodau o'r grŵp llywio:

- Stephanie Lloyd, UCM Cymru
- Kieron Rees, UCM Cymru
- Elizabeth Bone, Gwasanaethau UCM Cyf
- Cerys Furlong, NIACE Cymru
- Michelle Matheron, Y Brifysgol Agored yng Nghymru
- John Rose-Adams, Y Brifysgol Agored
- Greg Walker, ColegauCymru
- Kay Smith, NIACE Cymru
- Jacqui Hare, Addysg Uwch Cymru

'Roedd Cyngor Cyllido Addysg Uwch Cymru yn mynychu'r grwp llywio fel sylwedydd.

Rhagarweiniad

Pan benderfynwyd datblygu’r ymchwil hwn, ‘roedd yn erbyn cefndir o niferoedd myfyrwyr rhan-amser yn disgyn, gyda chymorth i’r rheiny sy’n astudio rhan-amser a chyllid sefydliadau pellach ac uwch sy’n cynnig darpariaeth ran-amser yn y pair. Roedd yno hefyd – ac efallai bod hyn yn aros fel y mae – tyrriad neu ddiffyg ymwybyddiaeth a dadl am y pwrpasau a’r lles ehangach o addysg ran-amser, a achoswyd yn bennaf gan drechedd trafodaethau o fewn creu polisi a’r cylch cyhoeddus o gwmpas ffioedd a’r system cyllid i fyfyrwyr llawn-amser. Nid oes llawer wedi newid, ond mae un peth – ‘rydym nawr yn gwybod fod darpariaeth ran-amser yn allweddol mewn galluogi grwpiau bregus ac anodd eu cyrraedd i gael mynediad i addysg. ‘Rydym hefyd yn gwybod fod astudiaeth ran-amser yn chwarae rôl hanfodol yn yr economi, gan ddarparu sgiliau i’r rheiny sydd eisoes mewn cyflogaeth, y rheiny sy’n ei chael yn anodd cynnal cydbwysedd rhwng eu holl ymrwymadau gwaith a’u hastudiaethau.

Mae yno gyfanswm o tua 180,000 o fyfyrwyr rhan-amser yng Nghymru; yn wir, mae’r mwyafrif o’n 330,000 o fyfyrwyr ôl-16 yn astudio rhan-amser. Eto mae’r cyllido sydd ar gael ar gyfer darpariaeth ran-amser, i sefydliadau a myfyrwyr fel ei gilydd, yn anghyson o gymharu â dulliau eraill o astudio, ac mae’r nifer o fyfyrwyr rhan-amser yng Nghymru wedi bod yn disgyn yn gyson o flwyddyn i flwyddyn. Er nad yw’r cwmpwys wedi bod mor sylweddol ag yn Lloegr, y mae o hyd yn fater o bryder.

Nid dim ond cyllido sy’n her, ond y modd gorau o strwythuro darpariaeth ran-amser, a sut gall cyflogwyr ymgysylltu â’r ddarpariaeth hon orau. Mae llai nag un o bob pump o fyfyrwyr rhan-amser sydd mewn cyflogaeth yn derbyn cefnogaeth ar gyfer astudio gan eu cyflogwyr. Tra bod y rheiny sy’n derbyn cynhaliadau ariannol yn ddiolchgar iawn, mae yno hefyd gonsensws fod angen mwy o ddealltwriaeth o’r mathau eraill o gefnogaeth sydd eu hangen ar fyfyrwyr rhan-amser, gan gynnwys oriau gwaith ac astudio hyblyg.

Mae nifer sylweddol o fyfyrwyr rhan-amser yn cael eu hunain yn treulio mwy o amser yn astudio na’r hyn ‘roeddynt wedi ei ddisgwyl, gydag amryw yn gorfod methu elfennau ffurfiol o’u cwrs oherwydd y pwysedd ar eu hamser.

Ac i lawer, mae hyd yn oed cael lle ar eu cwrs yn her, gan fod angen yn aml i ffioedd gael eu talu ar ddechrau’r cwrs a bod rhaid i fyfyrwyr ddefnyddio eu cynilion neu ymgymryd â gwaith cyflogedig rhan-amser i gyllido eu hastudiaethau. Nid ydym yn gwybod faint o bobl sydd wedi cael eu darbwyllo rhag ymgymryd ag astudiaeth ran-amser oherwydd rhwystrau ariannol, ond mae gennym dystiolaeth fod tuag un o bob deg wedi mynd i ddyled er mwyn ariannu eu hastudiaethau. Oherwydd y cyflwynir benthyciadau ffioedd dysgu i’r rheiny sy’n astudio rhan-amser mewn addysg uwch, rhaid cadw llygad manwl ar eu heffeithiau ar recriwtio.

Mae astudiaeth ran-amser yn ymwneud â datblygu a gwella sgiliau. Ond, yn syml, mae’n ymwneud ag amser hefyd. Mae’n ymwneud â’r gallu i gydbwysu’r gwahanol ofynion sydd ar amser myfyrwyr er mwyn eu galluogi i astudio. Mae’n ymwneud â myfyrwyr yn defnyddio eu hamser i ddatblygu eu gwybodaeth, eu sgiliau a’u rhagolygon ar gyfer gyrfaedd ymhellach, a thrwy wneud hynny gwella cronfa wybodaeth a sgiliau ac economi Cymru.

‘Rydym yn ystyried yr ymchwil hwn fel dechreuad, sy’n dangos i ni pwy yw myfyrwyr rhan-amser a gwerth astudiaeth ran-amser yng Nghymru. Yna rhaid i ni edrych ar beth ddylai hyblygrwydd fod o ran y ddarpariaeth: drwy osod strwythurau a chyllido mewn lle er mwyn hyrwyddo modelau o arferion gorau’n eang. ‘Rydym yn gwybod mai un o amcanion allweddol Adolygiad Llywodraeth Cymru i Gyllido Addysg Uwch a Threfniadau Cyllido Myfyrwyr yng Nghymru yw cryfhau’r ddarpariaeth ran-amser yng Nghymru¹. Rhaid i ni sicrhau ein bod yn gwneud y defnydd gorau o’r cyfle hwn mewn termau diriaethol i fyfyrwyr ac i ddarparwyr fel bod darpariaeth yn cyfateb ag ymrwymadau polisi ac, ar achlysuron, y

1

<http://wales.gov.uk/about/cabinet/cabinetstatements/2014/hefinance/?lang=en>

rhethreg am astudiaeth ran-amser sy’n dod ag ymrwymadau o’r fath.

Rhaid i ni hefyd fod yn eglur fod mwy i gryfhau’r ddarpariaeth ran-amser na chynyddu rhywfaint ar y cyllido neu newid y polisi ffioedd. Mae cryfhau’r ddarpariaeth ran-amser hefyd yn ymwneud â dysgu hyblyg a chreu cysylltiad cynhyrchiol gyda chyflogwyr a chymunedau, gan fod eu cefnogaeth yn hanfodol mewn cynnig cyfleoedd i’r rheiny sydd mewn cyflogaeth, neu’r rheiny sy’n ceisio dechrau yn y gweithlu, a sicrhau llwyddiant i fyfyrwyr rhan-amser.

Dyma’n her, i gynllunwyr polisi, i’r Llywodraeth a’r sector addysg yng Nghymru – byddwch yn fwy mentrus a gwiredwch yr addewidion a wnaed yn aml am ecwiti a chydraddoldeb bri i ddysgwyr rhan-amser a darpariaeth ran-amser. Yng Nghymru, mewn addysg bellach ac uwch, nid oes digon o gymhelliant i ddarparwyr hyrwyddo na chefnogi darpariaeth ran-amser er gwaethaf y rôl eglur a hanfodol mae’n ei chwarae mewn datblygu sgiliau, cyflogaeth ac ehangu mynediad. I ormod o ddysgwyr yng Nghymru, fu yno erioed y dewis o ran-amser neu lawn amser, ond yn hytrach rhan-amser fel dewis actif, cadarnhaol a rhyddhaol. Ac oherwydd pwysigrwydd sylfaenol darpariaeth ran-amser, gall Cymru a dylai Cymru wella.

Oherwydd `rydym yn gwybod nawr fod astudiaeth ran-amser yn ymwneud ag amser, ac mae’n hen bryd i ni roi blaenoriaeth iddi.

Stephanie Lloyd, NUS Wales

Rob Humphreys, The Open University in Wales

Argymhellion

Strwythurau

- Mae ein hymchwil yn dangos, fod astudio rhan-amser i lawer yn ymwneud ag amser, yr amser y gallant ei dreulio’n astudio, ynghyd â’r ymrwymadau eraill sy’n rhan o fywydau myfyrwyr rhan-amser. O’r herwydd, nid llawn-amser neu ran-amser mo’r dewis, ond yn hytrach rhan-amser neu ddim byd o gwbl. Ac eto, mae niferoedd myfyrwyr rhan-amser ar draws addysg bellach ac uwch wedi bod yn disgyn yn gyson yng Nghymru, flwyddyn ar ôl blwyddyn.
- Ar hyn o bryd mewn addysg uwch, er gwaethaf y ffaith y caiff y grant dysgu rhan-amser yn ei amddiffyn, mae darpariaeth ran-amser yn dychwelyd llai o elw ariannol i sefydliadau o gymharu â darpariaeth llawn-amser. Mae disgwyl i sefydliadau Cymru ariannu darpariaeth ran-amser i raddau drwy incwm o ffioedd llawn-amser. Nid yw hyn yn cynnig unrhyw gymhelliant i sefydliadau ddarparu, na recriwtio ar gyfer, cyrsiau rhan-amser.
- Rhaid i ni hefyd sicrhau ein bod ni’n dysgu gwersi gan weddill y DU, gan gynnwys effaith ffioedd dysgu £9,000 ar gyfer addysg uwch yn Lloegr a arweiniodd at niferoedd rhan-amser yn disgyn o 42% rhwng 2008 a 2012²
- Eto, nid yw’r dirywiad mewn niferoedd rhan-amser wedi bod yn gyson ar draws y DU, a rhaid i ni edrych ar fodolau o arferion gorau. Er enghraifft, arweiniodd ffocws ar ail-sgilio gweithwyr yng Ngogledd Iwerddon at dwf o 16%³ mewn niferoedd myfyrwyr AU rhan-amser.
- **Yn y byrdymor, `rydym yn argymell fod Cyngor Cyllido Addysg Uwch Cymru (CCAUC) yn amddiffyn yr holl fuddsoddiad mewn darpariaeth ran-amser yn ei gyfanrwydd, gan gynnwys y**

grant dysgu, taliad y pen a’r premiymau ac yn gwneud iawn am golled ariannu strategol ar gyfer rhan-amser.

- **Yn y tymor hir, `rydym yn argymell fod Llywodraeth Cymru’n datblygu strwythur cyllido sy’n cynnig cymhelliant llawn i ddarparwyr hyrwyddo darpariaeth ran-amser, sydd hefyd yn eu cyllido’n ddigonol i gyflwyno’r ddarpariaeth.**
- Ni ddylai system o’r fath weithredu ochr-yn-ochr â system llawn-amser, ond yn hytrach fel rhan o ymagweddiad cyfannol tuag at gyllido. Byddai ymagweddiad o’r fath hefyd yn galluogi myfyrwyr i addasu dwyster eu hastudiaethau’n haws er mwyn gweddu i’w hanghenion gydol eu cyrsiau.

Cymorth i Fyfyrrwyr

- Yn nhermau cymorth cynhaliath, mae’r buddsoddiad yng nghymorth i fyfyrwyr rhan-amser yn fychan o gymharu â’r buddsoddiad yng nghymorth i fyfyrwyr llawn amser⁴
- `Rydym yn gwybod mai bron i un ymhob deg o fyfyrwyr rhan-amser yn defnyddio dyled i ariannu eu hastudiaethau
- Y modd mwyaf cyffredin o ariannu astudiaethau yw cynilion a gwaith cyflogedig, nid yw’r rhain yn opsiwn i lawer o fyfyrwyr
- **Rydym yn argymell bod y cynnig o gymorth i fyfyrwyr rhan-amser yn gwella a bod Llywodraeth Cymru yn cyflwyno system gymorth i fyfyrwyr yng Nghymru sy’n deg ac yn cwrdd ag anghenion myfyrwyr rhan-amser, yn ôl dwyster.**
- **Rydym yn argymell bod Llywodraeth Cymru, er gwaethaf unrhyw newid arall i’r pecyn cymorth rhan-amser, yn symleiddio gwybodaeth gyhoeddus ynghylch cymorth i fyfyrwyr rhan-amser a chaiff ei gweld yn aml yn ddi-drefn ac yn ddryslud.**
- O wybod bod yno drafferthion yn gysylltiedig ag ariannu astudiaeth, rhaid i ni sicrhau fod yno hyblygrwydd gyda chyllid presennol i

²

<http://www.timeshighereducation.co.uk/news/england-sees-biggest-fall-in-part-time-study-entrants/2013000.article>

³ Ibid.

⁴ NUS Wales, Pound in Your Pocket Wales, 2014 http://www.nusconnect.org.uk/pageassets/image-education/pound-in-your-pocket/NUS_poundinyourpocket_report-English.pdf

alluogi darpar fyfyrwyr i gael mynediad i’r cyrsiau mwyaf addas i’w anghenion.

- Ar hyn o bryd ni all cyllid Llywodraeth Cymru i brentisiaid lefel-uwch gynorthwyo cymwysterau addysg uwch ond gall gynorthwyo cymwysterau lefel-uwch proffesiynol na wobrwyr gan HEI.
- **Byddai galluogi’r cyllid hwn er mwyn cynorthwyo graddau sylfaenol, HNDs ac HNCs yn galluogi mwy o hyblygrwydd i ddarparwyr a myfyrwyr**
- **Yn y byrdymor, rydym yn argymhell bod Llywodraeth Cymru yn caniatáu defnydd cyllid prentisiaeth addysg uwch ar gyfer astudio graddau sylfaenol.**

Cysylltiadau’r Cyflogwryer

- Mae llawer o ofynion ar fyfyrwyr rhan-amser. Ar gyfartaledd, maent yn ymrwmo i tua 10 awr yr wythnos o astudio anffurfiol, ac yn aml, maent yn methu elfennau ffurfiol y cwrs o ganlyniad i ymrwymadau gwaith.
- Hefyd nododd nifer o’r myfyrwyr sy’n derbyn cymorth cyflogwyr yr hoffan nhw fod gan eu cyflogwyr well ddealltwriaeth o ofynion eraill eu cwrs.
- **Rydym yn argymhell bod Llywodraeth Cymru a rhanddeiliaid addas yn gwneud ymchwil pellach i ba gysylltiadau sy’n bodoli eisoes rhwng cyflogwyr a sefydliadau yn narpariaeth ran-amser**
- **Rydym yn argymhell bod Llywodraeth Cymru yn defnyddio’r ymchwil hwn gyda sefydliadau er mwyn profi ymagweddau ledled Cymru. Pwrpas hwn fydd creu dealltwriaeth rhwng cyflogwyr a darparwyr. Dylai prawf o’r fath ffocysu ar ddarparu gwybodaeth i gyflogwyr ynghylch amseriadau, costau a strwythurau’r cwrs.**

Cyngor ac Arweiniad

- Un o heriau darpariaeth ran-amser yw lled y ddarpariaeth, y cyllid a’r cymorth sydd ar gael
- Darganfuom na ofynodd traean o fyfyrwyr rhan-amser am gyngor nac arweiniad cyn dechrau eu cwrs. Y rheiny a ofynodd am gyngor o’u sefydliad a/neu eu tiwtor
- **Rydym yn argymhell bod Llywodraeth Cymru yn archwilio i ffyrdd o wella’r cyngor ac arweiniad sydd ar gael i ddarpar fyfyrwyr rhan-amser yng Nghymru – gan gynnwys strwythur cymhwysterau, cyflwyno darpariaeth a’r mathau o gymorth ariannol sydd ar gael**

Hyblygrwydd

- Mae rhan-amser yn hanfodol er mwyn ehangu mynediad a datblygu sgiliau a chyflogadwyedd
- Mae myfyrwyr rhan-amser yn grŵp amrywiol sy’n ymestyn dros ystod oedran oedolion ag iddo gyfran uchel o fyfyrwyr anabl, rhieni, gofalwyr a’r rheiny sydd mewn gwaith
- Mae gan y myfyrwyr hyn ystod o bwysau ar eu hamser, ac o ganlyniad, mae tua hanner ohonynt wedi methu elfen ffurfiol o’u cwrs
- Ffocyswyd yr ymchwil hwn yn bennaf ar natur carfan myfyrwyr rhan-amser a’u profiadau o ddarpariaeth ran-amser. Roedd modelau darparu hyblyg y tu hwnt i gylch yr ymchwil hwn
- **Rydym yn argymhell astudiaeth fanwl o raglenni astudio hyblyg yng Nghymru, gan gynnwys dysgu o bellter (gan gynnwys MOOCs), addysg gymunedol a’r model UHOVI, er mwyn gwerthuso eu heffaith o ran cynnig cyfleoedd astudio hyblyg. Dylid hysbysu’r gwaith hwn gan yr adroddiad diweddar ar Adnoddau Addysg Agored (‘Open & Online) a gynhyrchwyd gan Lywodraeth Cymru. Yna dylid hybu ac ariannu’r modelau llwyddiannus ar draws Cymru.**

Canfyddiadau Allweddol

1. Mae myfyrwyr rhan-amser yn grŵp amrywiol sy’n ymestyn dros ystod oedran oedolion, gyda 62% o’r rheiny a ymatebodd i’n harolwg dros 30. Mae ein hymchwil yn awgrymu fod myfyrwyr rhan-amser yn cynnwys canran uchel o fyfyrwyr sydd mewn cyflogaeth (72%), sydd â chyflwr iechyd hirdymor neu anabled (22%), neu sydd â chyfrifoldebau gofalu (39%).
2. Mae astudio rhan-amser yn gysylltiedig â chyflogaeth a’r economi; mae 72% o fyfyrwyr rhan-amser mewn cyflogaeth, a’r rheswm mwyaf cyffredin a roddwyd am astudio rhan-amser oedd gwella rhagolygon ar gyfer cyflogaeth yn y dyfodol.
3. Mae myfyrwyr rhan-amser yn tueddu i fod yn fodlon â’u cyrsiau; ar gyfartaledd, maent o’r farn fod eu cwrs yn dod yn agos i ddiwallu eu disgwyliadau.
4. Mae’r ymrwymiad anffurfiol i astudio rhan-amser yn fwy na’r ymrwymiad ffurfiol, gyda mwy na hanner o fyfyrwyr rhan-amser yn astudio dros 10 awr yr wythnos yn anffurfiol drwy ddarllen, ysgrifennu neu’n gwneud astudiaeth annibynnol. ‘Roedd 40 y cant o’r rheiny a ymatebodd yn teimlo fod yr ymrwymiad amser wedi bod yn fwy na’r hyn ‘roeddynt wedi ei ddisgwyl cyn dechrau eu cwrs.
5. Mae’r mwyafrif o fyfyrwyr rhan-amser yn teimlo fod y pwysedd sydd arnynt ar eu cyrsiau yn ddigon derbynol (75%). Serch hynny, ‘roedd myfyrwyr â chyfrifoldebau gofalu, rheini a myfyrwyr anabl yn fwy tebygol o ddweud eu bod yn teimlo fod gormod o bwysedd arnynt o ran eu cyrsiau.
6. Mae dros hanner o fyfyrwyr rhan-amser wedi methu rhan ffurfiol o’u cwrs; y rheswm mwyaf cyffredin am hyn yw ymrwymadau gofalu, ymrwymadau gwaith neu anawsterau teithio. Mae bod yn fyfyrwr anabl, yn ofalydd neu’n rhiant yn cynyddu’r tebygolrwydd o fyfyrwr yn methu elfen ffurfiol o’u cwrs.
7. Y ffynonellau arian mwyaf cyffredin a ddefnyddir gan fyfyrwyr i ariannu eu hastudiaethau yw cynilion neu waith cyflogedig. Mae tua un o bob deg o fyfyrwyr wedi defnyddio dyled bersonol i ariannu eu hastudiaethau.
8. Mae pymtheg y cant o’r rheiny sydd mewn cyflogaeth yn derbyn cynhaliaeth neu gyllido gan eu cyflogwyr. ‘Roedd y rheiny sy’n derbyn cymorth yn ddiolchgar iawn am y cymorth ariannol, ond ‘roeddynt hefyd yn pwysleisio pwysigrwydd mathau eraill o gefnogaeth, gan gynnwys amser rhydd o’r gwaith ar gyfer astudio a hyblygrwydd i fynychu elfennau ffurfiol o’r cwrs.
9. Nid oedd traean o fyfyrwyr rhan-amser wedi gofyn am gyngor nac arweiniad cyn dechrau ar eu cwrs; mae’r rhan fwyaf o’r rheiny sy’n gwneud hynny yn gofyn am gyngor academiaidd ac ariannol. Mae myfyrwyr rhan-amser yn dueddol o ofyn am gyngor gan eu sefydliad, eu darlithwyr/tiwtoriaid ac ar-lein.

Braslun ac Amcanion

Mae astudiaeth ran-amser ar hyn o bryd yn fater sy’n cael blaenoriaeth uchel mewn addysg yng Nghymru ac mae’n ffurfio rhan o ‘Ddatganiad Polisi Llywodraeth Cymru ar Addysg Uwch’ (2013)⁵ a ‘Datganiad Polisi ar Sgiliau’ (2014)⁶, a Strategaeth Gorfforaethol CCAUC⁷. Mae cryfhau astudiaeth ran-amser hefyd wedi cael sylw penodol gan yr Adolygiad o Gyllido Addysg Uwch a Threfniadau Ariannol Myfyrwyr yng ‘Nghymru dan gadeiryddiaeth Syr Ian Diamond’⁸.

Eto, mae niferoedd myfyrwyr rhan-amser ar draws addysg bellach ac addysg uwch yng Nghymru wedi parhau i ddisgyn yn ystod y blynyddoedd diwethaf, gyda niferoedd AU yn disgyn 24% rhwng 06/07 a 10/11 (CCAUC 2012) a niferoedd AB yn disgyn 30% rhwng 2004 a 2010 (Ystadegau Cymru, 2012). Er nad yw’r cwmp y niferoedd rhan-amser mewn addysg uwch yng Nghymru wedi bod mor sylweddol ag yn Lloegr, y mae o hyd yn destun pryder. Ynghyd â hyn, er gwaethaf adroddiadau ar AU gan Adolygiad Graham⁹, ac OldBell3¹⁰, mae adolygiad trylwyr o lenyddiaeth ar y maes polisi hwn a gynhaliwyd gan UCM Cymru wedi nodi diffyg ymchwil diweddar ynglŷn ag astudiaeth ran-amser yng Nghymru, yn arbennig o amgylch y myfyrwyr rhan-amser hynny sy’n astudio mewn addysg bellach.

Yn ogystal â hyn, mae’r system gyllido a chynhaliaeth ar gyfer addysg uwch yng

5

<http://wales.gov.uk/docs/dcells/publications/130611-statement-en.pdf>

6

<http://wales.gov.uk/docs/dcells/publications/140129-policy-statement-on-skills-en.pdf>

7

http://www.hefcw.ac.uk/documents/publications/corporate_documents/Corporate%20Strategy%202013-14-2015-16.pdf

8

<http://wales.gov.uk/about/cabinet/cabinetstatements/2014/hefinance/?lang=en>

9

http://wales.gov.uk/topics/educationandskills/publications/wagreviews/graham_report_06;jsessionid=7014BF53D65D12766AAD3E2C8B8814D2?lang=en

10

<http://wales.gov.uk/docs/caecd/research/110602parttimehighereducationresearchen.pdf>

Nghymru wedi bod drwy gyfnod o ansefydlogrwydd; dim ond yn ddiweddar y cadarnhawyd y gyfundrefn ar gyfer ffioedd dysgu a chynhaliaeth ar gyfer myfyrwyr rhan-amser yn 2014/15. Nid oes sicrwydd ynglŷn â beth fydd effaith y cynllun arfaethedig ar gyfer cyflwyno benthyciadau i fyfyrwyr rhan-amser. Yn yr un modd mewn addysg bellach, nid yw’r adolygiad o’r System Gynllunio a Chyllido Genedlaethol (NPFS) ar gyfer colegau wedi adrodd yn ôl ar fesurau ar gyfer cyrsiau rhan-amser, gan ei gwneud yn eglur nad ydynt yn cael eu cynnwys yn y Rhaglenni Meysydd Dysgu (LAPs)¹¹ y bwriedir eu cyflwyno.

Mae’r bwlch hwn mewn gwybodaeth, ynghyd â’r diffyg gweledigaeth strategol hirdymor ar gyfer addysg uwch rhan-amser a’r faith fod niferoedd yn disgyn, yn awgrymu mai nawr yw’r amser delfrydol i ganfod pwy sy’n astudio rhan-amser, pam eu bod yn astudio, sut maent yn ymdopi â’r system a beth yw eu profiadau o astudio rhan-amser. Oherwydd hyn, datblygodd UCM Cymru a’r Brifysgol Agored yng Nghymru’r prosiect hwn er mwyn casglu data mesurol ac ansoddol a fydd yn cyfoethogi dealltwriaeth y sector o astudiaeth ran-amser, ynghyd â darparu arf pwerus i ffurfio sail i ddatblygiad a gwella’r ddarpariaeth o gynhaliaeth ar gyfer myfyrwyr rhan-amser yng Nghymru.

Amcanion yr ymchwil hwn oedd:

- Ymgysylltu â sampl cynrychiadol o fyfyrwyr rhan-amser yng Nghymru ar draws addysg bellach ac uwch er mwyn ymchwilio a dod i ddeall:
 - Pam fod myfyrwyr yng Nghymru’n dewis astudio rhan-amser
 - Sut mae myfyrwyr rhan amser yng Nghymru’n astudio
- Casglu data sy’n ymwneud â phrofiadau myfyrwyr o astudiaeth ran-amser yng Nghymru, gan gynnwys materion sy’n ymwneud â dargadwad myfyrwyr a chefnogaeth ar gyrsiau

11

<http://wales.gov.uk/topics/educationandskills/learningproviders/p16planningandfunding/planning-and-funding/planningandfundingreview/?lang=en>

- Nodi unrhyw rwystrau sy’n wynebu myfyrwyr rhan-amser yng Nghymru wrth iddynt geisio cael mynediad i ddarpariaeth ran-amser
- Nodi unrhyw fylchau amlwg yn y ddarpariaeth ran-amser a’r gefnogaeth sydd ar gael yng Nghymru

Methodoleg

Cam 1 - Arolwg

‘Roedd cam cyntaf yr ymchwil yn defnyddio arolwg ar-lein eang-ei-gyrhaeddiad gyda’r nod o gasglu data mesurol yn bennaf, er mwyn ennill dealltwriaeth o bwy yw myfyrwyr rhan-amser, sut maent yn astudio a’u profiadau, ar draws Cymru gyfan. Yna fe ddefnyddiwyd y themâu a ddaeth i’r amlwg yn yr arolwg fel sail i ail gam yr ymchwil oedd yn cynnwys cyfweiliadau ansoddol gyda 25 o fyfyrwyr rhan-amser.

Cynlluniwyd yr arolwg gan uned ymchwil Grŵp UCM ac UCM Cymru, gyda mewnbwn gan grŵp llywio’r prosiect. Bu’r arolwg yn agored rhwng 24 Hydref 2013 a 4 Tachwedd 2013. Derbyniwyd 1,442 o ymatebion, gyda 1,344 ohonynt yn ddilys.

Rheolaeth Ansawdd

Adeiladwyd dyfeisiadau rheoli ansawdd i mewn i’r arolwg mewn sawl cam:

- Tynnwyd y rheiny a nododd nad oeddynt yn gymwys i gymryd rhan yn yr arolwg, er enghraifft oherwydd eu dull o astudio, mas o’r arolwg yn gynnar.
- Adeiladwyd llwybrau i mewn i’r arolwg er mwyn lleihau camgymeriadau. Er enghraifft, gofynnwyd yn unig i fyfyrwyr a nododd eu bod wedi methu elfen ffurfiol o’u cwrs beth oedd y rheswm am hyn.

Cwblhau’r arolwg

‘Roedd gwahoddiad i fyfyrwyr cymwys i gwblhau’r holiadur ar-lein. Mae rhai wedi awgrymu fod arolygon ar-lein yn darparu cyfle da i holi cwestiynau a all ei gwneud yn ofynnol i’r ymatebwyr wirio dogfennau. Tra bo’r cwestiynau wedi eu llunio fel nad oedd rhaid i’r sawl oedd yn eu hateb gofio eitemau, ‘roedd fformat yr arolwg yn caniatáu iddynt wirio unrhyw wybodaeth berthnasol os oedd angen. ‘Roedd y dull ar-lein hefyd yn darparu lefel o

gyfrinachedd - ‘roeddem yn gobeithio y byddai hynny’n annog mwy o bobl i gymryd rhan yn yr arolwg, a oedd yn rhoi sylw i rai materion ariannol sensitif.

Cydsyniad hysbys

Ffurflen gydsyniad fanwl, sy’n darparu gwybodaeth am amcanion yr arolwg, y defnydd a wneir o’r data a chynnwys yr holiadur, oedd elfen orfodol gyntaf yr arolwg. Ni roddwyd caniatâd i’r unigolion hynny na roddodd eu cydsyniad, drwy ateb pedwar cwestiwn ar wahân yn gadarnhaol, i fwrw ymlaen â’r arolwg.

Sampl

Defnyddiwyd dulliau recriwtio cymysg i ddilyn sampl mawr. Aeth Gwasanaethau UCM ac UCM Cymru ati i sicrhau’r nifer uchaf posibl o ymatebion drwy ddefnyddio’r dulliau canlynol:

1. Y defnydd o asedau data a oedd eisoes ym meddiant Gwasanaethau UCM ac UCM Cymru
2. Y defnydd o asedau data’r Brifysgol Agored
3. Cydlynu â rhanddeiliaid yn y sector, colegau a phrifysgolion
4. E-bost HTML gyda dolen i’r arolwg

Proffil o’r rheiny a ymatebodd i’r arolwg

Derbyniwyd 1,344 o ymatebion dilys gan fyfyrwyr rhan-amser ar draws addysg bellach ac uwch.

Rhywedd

‘Roedd 460 o’r ymatebwyr yn diffinio eu hunain fel dynion (34.7%) a diffiniodd 856 ohonynt fel menywod (64.7%). Nid oedd 3 o’r rheiny a ymatebodd yn diffinio eu hunain fel dyn na dynes, ac ‘roedd yn well gan 5 ohonynt beidio dweud.

Cyfrifoldebau Gofalu

‘Roedd gan 515 (39%) o’r ymatebwyr gyfrifoldebau gofalu am blant dan 18 oed, ac ‘roedd 149 (11%) yn gofalu am rywun dros 18.

‘Roedd y myfyrwyr rhan-amser hynny a ddiffiniodd eu hunain fel menywod yn fwy

tebygol o fod â chyfrifoldebau gofalu dros blant dan 18 oed na’r rheiny oedd yn hunan-ddiffinio fel dynion. Nododd 43% o fenywod eu bod yn gofalu am rywun dan 18, o gymharu â 30% o ddynion. Nid oedd yno unrhyw wahaniaeth arwyddocaol rhwng y nifer o ddynion a menywod oedd â chyfrifoldeb dros ofalu am oedolyn.

Cefndir ethnig

‘Roedd 168 (87.9%) yn hunan-ddiffinio fel ‘Croenwyn - Prydeinig’, tra bod 92 (6.9%) yn diffinio eu hunain fel ‘Croenwyn - Gwyddelig’ neu ‘Croenwyn - Arall’.

Diffiniodd 3.4% o’r ymatebwyr fel croenddu neu’n perthyn i leiafrif ethnig.

Anabledd

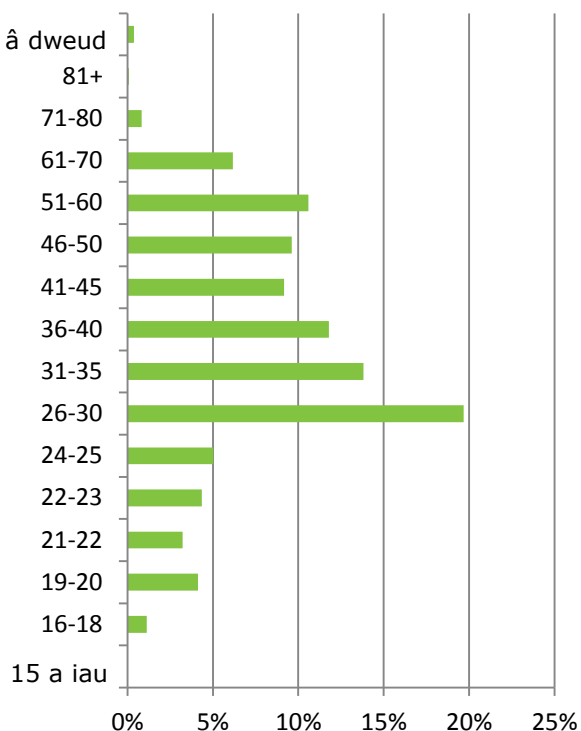
Nododd 291 (22.2%) o’r rheiny a ymatebodd fod ganddynt gyflwr iechyd hir-dymor, nam neu anabledd.

Pan ofynnwyd iddynt i ddisgrifio eu hanabledd nam neu gyflwr iechyd hir-dymor, y cyflwr mwyaf cyffredin y cyfeiriwyd ato, gan 182 o ymatebwyr (16.6%) oedd ‘anawsterau iechyd meddwl, megis iselder neu sgitsoffrenia’. Nododd 145 (13.2%) fod ganddynt ‘anabledd neu gyflwr iechyd anweledig, e.e. clefyd siwgr, epilepsi, asthma, HIV’. ‘Roedd 73 (6.7%) o’r rheiny a ymatebodd yn disgrifio eu hunain fel bod â ‘nam corfforol’.

Oedran

‘Roedd dros 82% o’r ymatebwyr dros 26, gyda 62% ohonynt dros 30. ‘Roedd y nifer fwyaf yn perthyn i’r grŵp oedran 26-30, er bod yno ganran helaeth o fyfyrwyr rhan-amser dros 30 oed.

Well gen i beidio â dweud



Cam 2 - Cyfveliadau gyda myfyrwyr rhan-amser

‘Roedd ail gam yr ymchwil yn cynnwys cyfveliadau gydag unigolion sy’n astudio addysg uwch rhan-amser, gyda’r nod o ymchwilio’n fanylach i’w profiadau a’u canfyddiadau o astudiaeth ran-amser. Nodwyd tri maes a allai fod o ddiddordeb wrth ddadansoddi ymatebion i’r arolwg, ac ‘roedd y rhain yn ymwneud ag unigolion a gyfeiriodd at un neu fwy o’r amgylchiadau canlynol:

- Unigolion â chyfrifoldebau gofalu
- Unigolion ag anableddau neu broblemau iechyd hir-dymor
- Unigolion sy’n dysgu mewn neu ar gyfer cyflogaeth

Tynnwyd sampl o’r rheiny a ymatebodd i’r arolwg, a oedd wedi cydsynio i ni gysylltu â hwy at ddibenion ymchwil pellach, ac a oedd wedi nodi un o’r amgylchiadau uchod yn eu hymatebion i’r arolwg. Cysylltwyd â hwy ynglŷn â chymryd rhan mewn naill ai cyfveliadau neu grwpiau ffocws. ‘Roedd yn anorfod, oherwydd y pellteroedd y byddai gofyn i bobl deithio i leoliadau’r grwpiau ffocws, a pherthnasedd amgylchiadau’r unigolion o ran eu gallu i deithio, a’r amser y byddai’n ei gymryd, mai ychydig iawn o ddiddordeb a fu yn y grwpiau ffocws, felly cynhaliwyd cyfveliadau dros y ffôn.

Yr amserlen ar gyfer cyfveliadau

Defnyddiodd yr ymchwilwyr ymagweddiad lled-strwythuredig tuag at gyfveliadau, gan wahodd unigolion i siarad am amrediad o agweddau oedd yn berthnasol i gyfleoedd i ymgysylltu a bod yn llwyddiannus mewn dysgu:

- Bywyd ac amgylchiadau
- Dysgu a bywyd
- Amgylcheddau dysgu
- Strwythurau cefnogaeth
- Cynlluniau at y dyfodol

Ni ofynnwyd yn bwrpasol i unigolion ynglŷn â chyfrifoldebau gofalu, anableddau na dysgu ar gyfer neu mewn cyflogaeth. Defnyddiwyd y strategaeth hon er mwyn galluogi unigolion i ddisgrifio eu hamgylchiadau eu hunain gan gyfeirio at unrhyw beth y teimlent i fod yn berthnasol.

Gellir gwneud un canfyddiad pwysig ynglŷn â’r data a gasglwyd drwy gynnal y cyfveliadau hyn: nid oedd unigolion o reidrwydd yn mynd ati i gyfeirio at anabledd na chyfrifoldebau gofalu yn eu disgrifiadau. Mae’r canfyddiad hwn yn tynnu sylw at y gwahaniaeth rhwng amgylchiadau neu gyflwr penodol sy’n effeithio ar unigolyn a’r ffyrdd mae’r unigolyn yn dewis cyfeirio atynt wrth siarad am eu bywydau a’u profiadau dysgu.

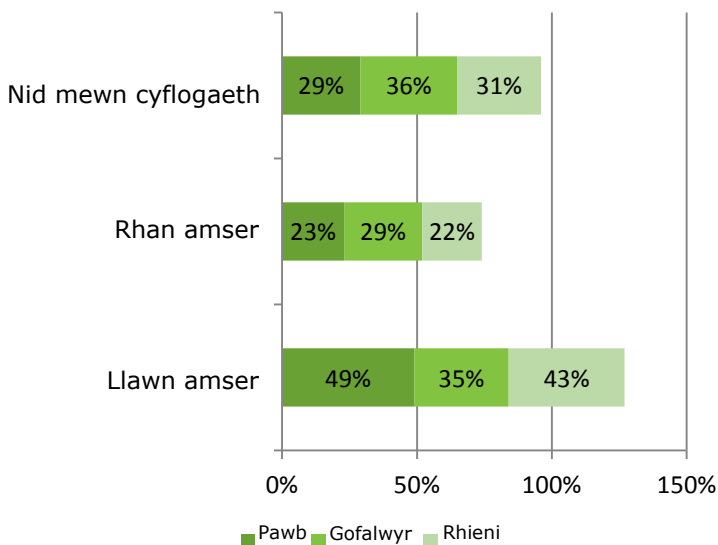
Canfyddiadau

Cyflwynir canfyddiadau’r arolwg isod dan benawdau Cyflogaeth, Prif resymau dros astudio, Cwrdd â disgwiliadau, Profiadau o astudio, Cyllido ar gyfer astudiaeth ran-amser, Cyngor ac arweiniad.

Defnyddir dadansoddiad o’r data sy’n deillio o gyfweiliadau i ddangos a datblygu canfyddiadau’r arolwg, cyn mynd ati i gyflwyno ymchwiliad manylach o amgylchiadau penodol parthed anabledd, cyfrifoldebau gofalu, a dysgu mewn neu ar gyfer cyflogaeth.

Cyflogaeth

Gofynnwyd i’r ymatebwyr cwestiynau ynglŷn â’u statws cyflogaeth. Canfyddom fod y mwyafrif o fyfyrwyr rhan-amser mewn cyflogaeth, gyda bron i hanner o’r rhain (46%) mewn cyflogaeth lawn-amser gydol y flwyddyn a bod 49% mewn cyflogaeth lawn-amser am ran o’r flwyddyn. Mae 72% o fyfyrwyr rhan-amser mewn rhyw fath o gyflogaeth gyda llai na hanner eu nifer yn disgrifio eu hunain fel ‘ddim mewn cyflogaeth’.



‘Roedd gofalwyr a rhieni’n llai tebygol o fod mewn cyflogaeth lawn-amser - gyda 35% o ofalwyr a 43% o rieni mewn cyflogaeth lawn-amser o gymharu â 49% o’r holl ymatebwyr. Gofalwyr hefyd oedd y mwyaf tebygol o blith y tri grŵp yma i beidio â bod mewn cyflogaeth (36% o gymharu â 29% o’r holl ymatebwyr). Mae hynny’n awgrymu fod amser a hyblygrwydd yn arbennig o bwysig i fyfyrwyr sydd â chyfrifoldebau gofalu, sy’n cyd-fynd ag ymchwil diweddar gan UCM a ddangosodd mai dim ond 36 y cant o fyfyrwyr sy’n gofalu am eraill oedd yn teimlo eu bod yn gallu cydbwysu eu hymrwymiaidau, o gymharu â 53 y cant o fyfyrwyr nad oedd ganddynt gyfrifoldebau gofalu.

‘Roedd un o’r rheiny a holwyd - Christopher - wedi cael ei ddiswyddo flynyddoedd yn ôl ac ‘roedd ei rôl o fewn i’r teulu bellach yn un o ofalu am un o’i blant ac edrych ar ôl y cartref. Mae’n ystyried ei astudiaethau i fod yn rhan graidd o’i hunaniaeth, ond mae’n cydnabod fod cyfrifoldebau gofalu a chynnal gweddill ei deulu’n cael blaenoriaeth dros hyn. O’r herwydd, mae weithiau angen i’w brifysgol er mwyn ei alluogi i ymdopi â heriau sy’n gysylltiedig â’i rôl gofalu, yn arbennig o amgylch dyddiadau ar gyfer cyflwyno gwaith.

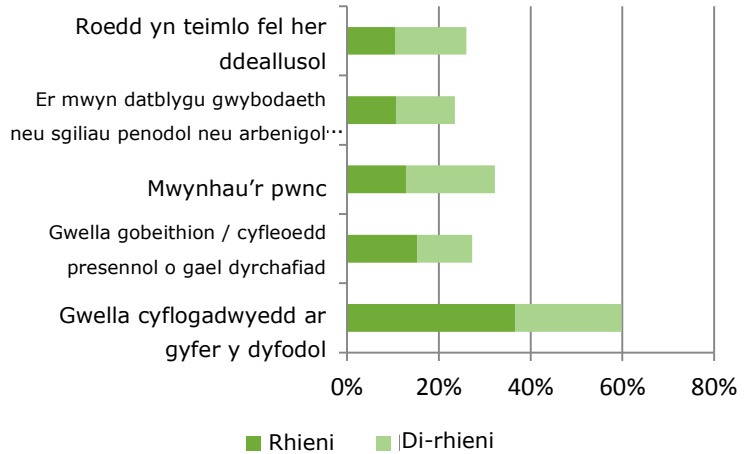
Rhoddodd cyfweiliadau gydag unigolion ddarlun cymhleth o waith a chyflogaeth, a oedd yn aml yn cynnwys gwaith gwirfoddol o fewn i’w bywydau prysur ac amrywiol. Er enghraifft, disgrifiodd Michael weithio llawn-amser yn ogystal â gwirfoddoli gyda’r gwasanaeth Ambiwlans. ‘Roedd rhaid iddo ffitio astudio o amgylch yr ymrwymiaidau gwaith a theulu hyn, a oedd yn cynnwys addewid cadarn i beidio fyth astudio pan fyddai ei ferch 6 oed yn effro. Golyga hyn fod rhaid i Michael astudio’n hwyr y nos yn ystod yr wythnos, ac oriau astudio wedi eu trefnu’n ofalus er mwyn sicrhau ei fod yn aros ar y trywydd cywir.

Mae Simon, cyn clerigwr, yn ymgymryd â chytundebau dysgu ad hoc, gwirfoddoli gyda Byddin yr Iachawdwriaeth a gofalu am ddau aelod o’i deulu agos (“Cyn bo hir, bydd rhaid i ni symud i mewn gyda nhw. Ar hyn o bryd, ‘rydym yno yn ystod y dydd ac yn dod adref gyda’r nos”) yn ogystal ag astudio ar gyfer ei radd. Er gwaethaf yr ymrwymadau gwaith anffurfiol hyn, mae Simon yn disgrifio ei hun fel ‘wedi ymddeol’ ac o’r herwydd nid yw mewn gwaith cyflogedig.

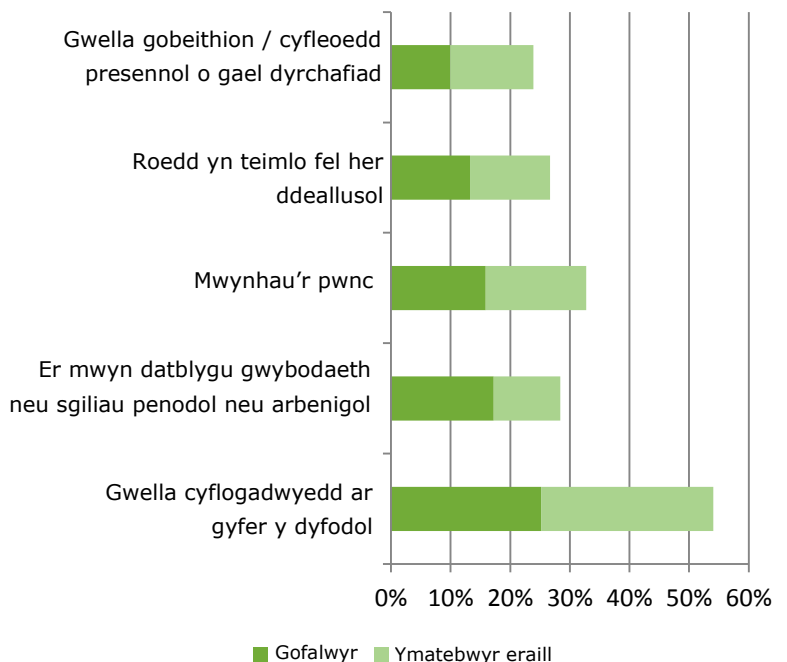
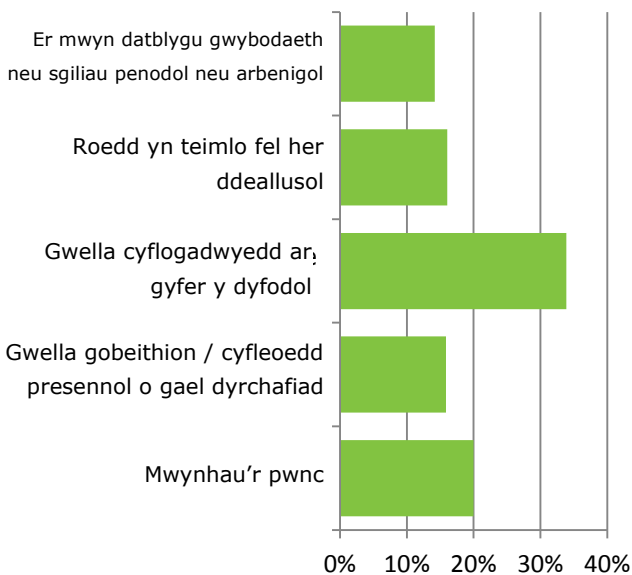
Prif Resymau dros Astudio

Gofynnwyd i fyfyrwyr rhan-amser beth oedd eu prif resymau dros ymgymryd ag astudio rhan-amser. O’r rhestr o 19 rheswm, y rheswm a gynigiwyd amlaf gan fyfyrwyr fel eu prif reswm dros astudio rhan-amser oedd ‘gwella cyflogadwyedd at y dyfodol’. Dyma oedd prif reswm dros draean o’r ymatebwyr. ‘Roedd eraill yn astudio rhan-amser oherwydd eu bod ‘yn mwynhau’r pwnc’, ‘ei fod yn teimlo fel her ddeallusol’ a’ fod yn ‘gwella eu rhagolygon yn eu gyrfa bresennol. ‘Roedd y pum prif reswm a roddwyd gan y rheiny a ymatebodd yn gyson i raddau helaeth ar draws pob grŵp o fyfyrwyr, gan gynnwys myfyrwyr anabl, gofalwyr a rhieni.

Ymhlith y pum cymhelliant mwyaf cyffredin dros astudio, ‘roedd yno rywfaith o amrywiaeth rhwng gwahanol grwpiau o fyfyrwyr. ‘Roedd rhieni’n fwy tebygol o astudio er mwyn cyflogaeth yn y dyfodol na’r rheiny nad oed yn rhieni. Yn yr un modd, ‘roedd rhieni’n llai tebygol o gynnig ‘mwynhau’r pwnc’ fel y prif reswm dros astudio nag ymatebwyr eraill.



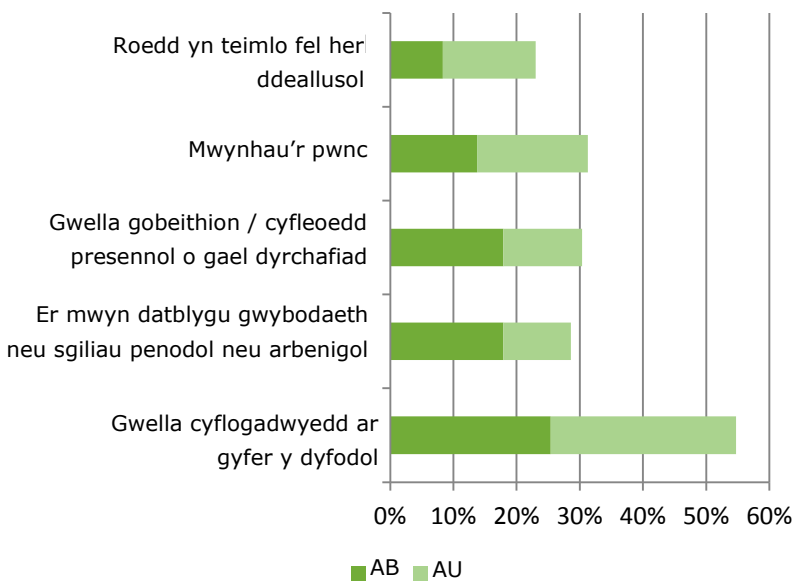
Gwelwyd mwy o amrywiaeth yn rhesymau’r rheiny â chyfrifoldebau gofalu dros astudio, o gymharu â’r ymatebwyr eraill. Yr unig wahaniaeth sylweddol oedd y ffaith eu bod ychydig yn fwy tebygol o fod eisiau astudio er mwyn datblygu gwybodaeth benodol neu arbenigol.



‘Roedd cymhelliannau myfyrwyr rhan-amser mewn addysg bellach ychydig yn wahanol i’r rheiny a oedd mewn addysg uwch. Gwelwyd bod myfyrwyr addysg uwch rhan-amser (18%) yn fwy tebygol o fod yn astudio oherwydd eu bod yn mwyhau’r pwnc o gymharu â myfyrwyr addysg bellach rhan-amser (14%). ‘Roedd myfyrwyr addysg bellach rhan-amser yn fwy tebygol o fod yn astudio i wella eu rhagolygon o fewn i’w gyrfa bresennol (18%) neu i ddatblygu gwybodaeth neu sgiliau penodol neu arbenigol (18%) o gymharu â myfyrwyr addysg uwch (12% a 11%).

swydd benodol, mae hi’n awyddus i edrych ar gyfleoedd i addasu ei gyrfa.

‘Roedd gan Simon, a oedd wedi astudio Diwinyddiaeth ac wedi gweithio fel gweinidog a chaplan, ddiddordeb mewn cymdeithaseg. Nododd mai pobl - “adnabod pobl a bod â gwybodaeth” - oedd un o’r pethau pwysicaf yn ei fywyd. Unwaith iddo ymddeol o waith cyflogedig gyda’r Eglwys, er gwaetha’r ffaith fod ganddo gyfrifoldebau gofalu sylweddol am aelodau agos o’i deulu ac ymrwymïadau gwirfoddoli, ‘roedd yn teimlo fod ganddo ddigon o amser ar ôl i astudio cymdeithaseg ran-amser.



Disgrifiodd Michelle, a oedd wedi bod yn dysgu am flynyddoedd lawer, ei chymhelliant dros astudio fel “eisiau defnyddio fy ymennydd”, neu “cael fy ymennydd yn ôl mewn gêr”. ‘Roedd astudio yn rhywbeth iddi hi ei hun, ac ar wahân i’w gwaith a’i gyrfa. “Doedd fy ngyrfa ddim wedi mynd i’r cyfeiriad ‘roeddwn i wedi gobeithio, a ‘doeddwn i ddim eisiau bod ynghlwm i ddysgu am weddill fy mywyd; ‘roeddwn i eisiau cyfleoedd eraill, am wn i, neu

ddiddordebau eraill o leiaf. Nid gwaith fyddai hyn, ond arallgyfeirio efallai!”

Llwyddodd cyfweiliadau â myfyrwyr rhan-amser i’n darparu â manylion ynglŷn â chroestoriad o ran cymhelliannau a rhesymau dros astudio. Ymddengys fod cryn bwyslais ar ddiddordeb yn y pwnc, yn ogystal â rhywfaint o ystyriaeth parthed gwaith a gyrfa, boed y syniadau hynny wedi eu ffurfio’n llwyr neu beidio.

‘Roedd Sandy newydd gwblhau ei chwrs Meistr pan gynhaliwyd y cyfweiliad gyda hi. Disgrifiodd ei chymhelliant fel cyfuniad o gynnal ei datblygiad proffesiynol ac awydd i “brofi i mi fy hun fy mod i’n gallu”. ‘Roedd hi wedi dechrau ar eu hastudiaethau heb fwriad penodol o gwblhau gradd Meistr lawn: “Doeddwn i ddim wedi bwriadu gwneud hyn, ond arweiniodd un peth at y peth nesaf, fel petai.”

Er enghraifft, dewisodd Ruth ei gradd mewn Mathemateg er mwyn dilyn diddordeb a dawn gynhenid yn y pwnc a ddechreuodd yn yr ysgol. Er iddi ddewis astudio Meddygaeth ar gyfer ei gradd gyntaf, ‘roedd hi wastad wedi meddwl beth fyddai wedi digwydd pe bai hi wedi dewis astudio Mathemateg. Mae Ruth yn chwilio am rywbeth i gadw ei meddwl yn brysur, ac er nad yw’n meddwl am ennill gradd fel modd o gael

Pam rhan-amser?

‘Roedd y cyfweiliadau yn cynrychioli cyfle i holi myfyrwyr ynglŷn â pham y bu iddynt ddewis astudio rhan-amser. Roedd rhan-amser yn opsiwn perthnasol i bob un o’r unigolion. Cyfeiriodd y rheiny a holwyd at eu sefyllfa ariannol a chostau astudio, ond hefyd y ffaith y byddai rhaid ildio incwm pe baent yn cymryd seibiant o’u gyrfaedd i astudio llawn-amser.

Dyma enghraifft Sandy, sy’n gweithio fel ymgynghorydd ar ei liwt ei hun, cydbwysu gwaith ac ymrwymadau teulu, a dwedodd hi fod ei theulu yn ddibynol iawn ar incwm hi a’i gŵr.

Cymerodd Michelle un llwybr: roedd hi am ddysgu ond gallai ond gynorthwyo ei hun yn unig drwy waith cyflogedig parhaol, ac roedd ei sefyllfa ariannol ond yn ei galluogi i ystyried astudio rhan-amser.

Serch hynny, ni chyfeiriodd unrhyw un at eu sefyllfa ariannol yn unig. Dyma enghraifft Gerwyn. Yn ogystal â phwysigrwydd ei deulu, fe ddisgrifiodd y pethau pwysicaf iddo ef fel “Cyfrannu at fywydau pobl drwy eu helpu”. ‘Mi oedd wedi newid gyrfa oherwydd pryderon dybryd ynglŷn ag arferion gweithredu’r sector breifat ac wedi ymgymryd â gyrfa mewn cymorth iechyd meddwl.

“Oherwydd llai o bwysedd, serch hynny, nawr yw’r amser i ddysgu ychydig mwy am gyfrifiaduron a sut mae’r pethau hyn yn gweithio ar lefel ddwysach, a phwy ŵyr, efallai y byddaf yn gweithio yn y sector honno ryw dro. Penderfynais wneud un cwrs ar y tro. Os ydw i’n ei fwynhau, byddaf yn gwneud un arall. Os nad ydw i, byddaf yn ail werthuso’r sefyllfa. ‘rwyf ar fy nhrydydd cwrs ar hyn o bryd.”

I Gerwyn, ‘roedd ei astudio’n rhan o amrediad o bosibiliadau ar gyfer y dyfodol, a allai berthyn i gyfeiriad newydd ar gyfer ei yrfa, yn hytrach na chynllun cadarn. Cyfeiriodd yn gyntaf at gost, ond wedyn nododd fod yn well ganddo weithio ac astudio ochr-yn-ochr. “Rwy’n hoffi gwneud rhywbeth yn y byd go-iawn. ‘Dydw i ddim yn

meddwl y byddai bod yn fyfyrwr llawn-amser yn gweddu’n dda iawn i fy mhersonoliaeth.” ‘Roedd astudio rhan-amser yn anghenraid i Gerwyn. Mae ychwanegu astudiaeth ran-amser wedi llenwi unrhyw gyfnod rhydd sydd ganddo – “doedd gen i ddim cymaint o amser rhydd ag oeddwn i’n meddwl” – i’w fywyd prysur yn golygu fod ganddo “dim amser o gwbl i wneud unrhywbeth”.

I rai, dylanwadwyd y cyfle i astudio yn bennaf gan ymrwymadau gwaith llawn-amser. Er enghraifft Julia, sy’n byw yng nghefn gwlad a buasai newid gyrfa yn hwyrach yn ei bywyd “ddim yn gallu gweddu o gwmpas gwaith. Ni fyddai’n ymarferol o gwbl. A does dim cyrsiau yma nad ydynt yn cynnwys dysgu o bellter felly roedd rhaid i mi fynychu cwrs dysgu o bellter er mwyn gweddu o gwmpas gwaith ac unrhyw weithgaredd arall”.

Lle na chyfeiriwyd at gost neu weithio, nododd y myfyrwyr rhan-amser a holwyd fod astudio rhan-amser yn ‘gweddu orau’ i’w bywydau a’u hamgylchiadau.

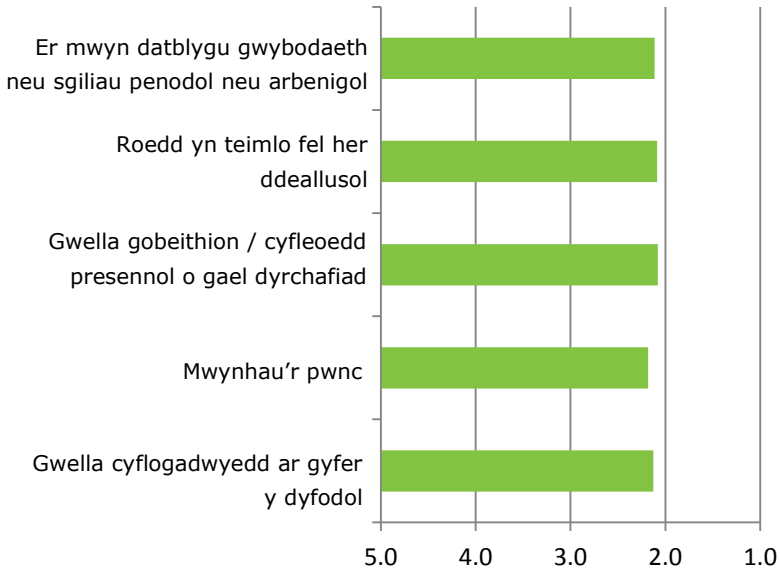
‘Roedd Simon, er enghraifft, yn teimlo na allai ond ystyried astudio rhan-amser oherwydd ei gyfrifoldebau gofalu a gwirfoddoli sylweddol – “Os oeddwn i am ofalu, allwn i ddim astudio llawn-amser, er ei fod yn ymddangos fel llawn-amser. Mae’n cymryd llawer o amser, darllen.”

Fel Simon, Christopher oedd prif ofalwr ei fab yn ei arddegau, ac ni fyddai astudio llawn-amser “wedi bod yn opsiwn i mi a hoffwn i rywbeth i’w wneud mewn camau bach.”

Credodd Sarah, sydd â chyflwr iechyd hirdymor, fod gradd ran-amser yn bosib oherwydd eu rhesymau iechyd a symudedd. I Sarah, roedd hyblygrwydd rhan-amser yn rhoi cyfle iddi ddelio gyda’i chyflwr iechyd sydd yn aml yn annaroganadwy a gwanhaol.

Cwrdd â Disgwyliadau

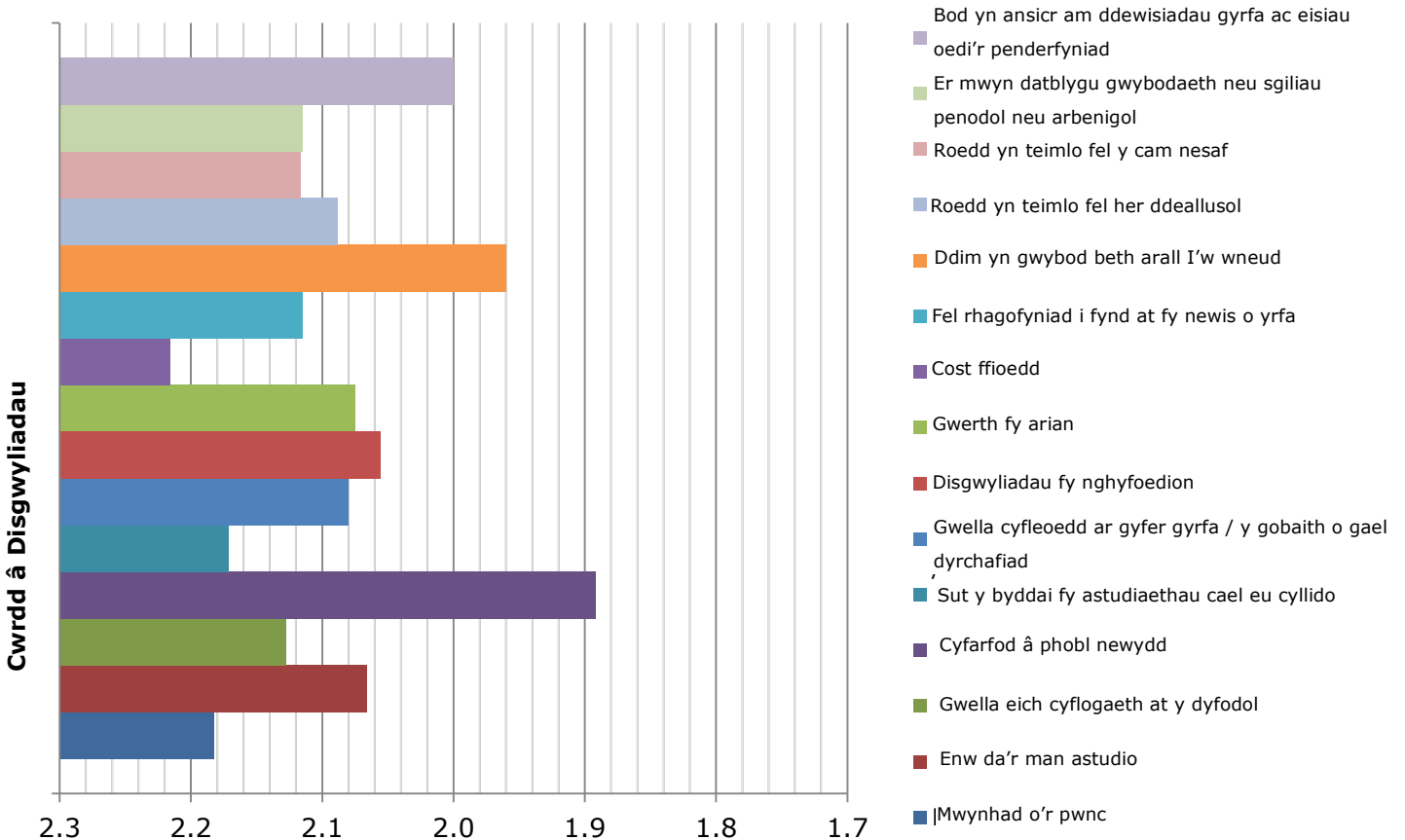
Gofynnwyd i fyfyrwyr rhan-amser os oedd eu hastudiaeth ran-amser yn cwrdd â’u disgwyliadau - byddai 1 yn nodi cwrdd â disgwyliadau’n gyfan gwbl, a 5 yn golygu ddim yn cwrdd â disgwyliadau o gwbl. Daeth yn eglur fod astudio rhan-amser yn agos at gwrdd â disgwyliadau myfyrwyr ym mhob maes. Wrth edrych ar y pum prif reswm dros astudio, roedd y canlyniadau ar gyfartaledd tua 2.



Gan edrych ar bob un o’r rhesymau a roddwyd, y rheiny a ddewisodd astudio oherwydd eu bod yn ansicr ynglŷn â dewisiadau gyrfa, nad oeddynt yn gwybod beth arall i’w wneud, neu oedd eisiau cyfarfod â phobl newydd, oedd y mwyaf tebygol o deimlo fod eu hastudiaethau yn dod yn agos at gwrdd â’u disgwyliadau.

Ychydig iawn o wahaniaeth oedd yno rhwng gwahanol grwpiau o ran eu lefel o foddhad gyda’u hastudiaethau, sy’n awgrymu, beth bynnag fo’u cefndir, fod myfyrwyr yn tueddu i deimlo fod

eu hastudiaethau’n dod yn agos iawn at gwrdd â’u disgwyliadau’n llawn.

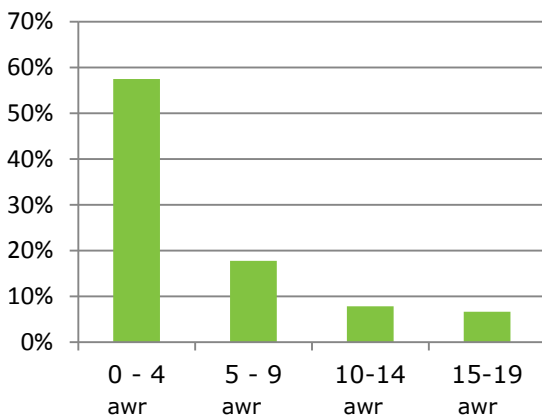


Profiadau o Astudio

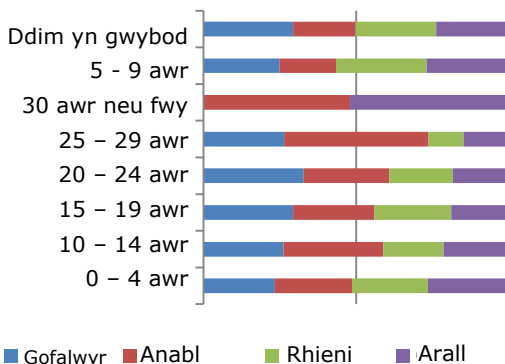
Oriau Astudio

‘Roeddem eisiau datblygu dealltwriaeth o’r ymrwymiad amser a wneir gan fyfyrwyr rhan-amser parthed eu hastudiaethau. Mae dwyster astudio’n amrywio gan ddibynnu ar lefel a dull astudio, felly gofynnwyd i fyfyrwyr sawl awr o astudio ffurfiol ac anffurfiol ‘roeddynt yn ei wneud. Diffiniwyd astudio ffurfiol fel darlithoedd, gwaith labordy a thiworialau. Diffiniwyd astudio anffurfiol fel dysgu annibynnol a darllen.

Mae dros hanner myfyrwyr rhan-amser (57%) yn astudio’n ffurfiol am 0-4 awr yr wythnos. Mae gan 18% o fyfyrwyr rhan-amser 5-9 awr o astudio ffurfiol yr wythnos. Dim ond canran bach o fyfyrwyr rhan-amser (3.6%) nododd fod ganddynt dros 20 awr o astudio ffurfiol yr wythnos.

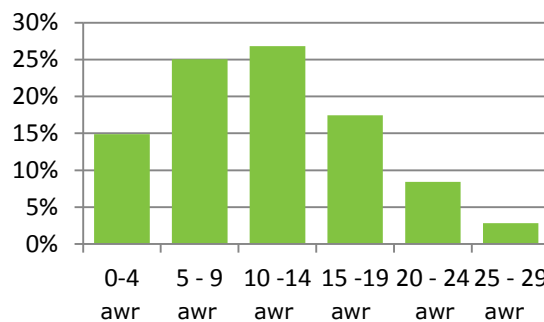


Nid oedd yno unrhyw wahaniaethau arwyddocaol rhwng gwahanol grwpiau o fyfyrwyr o ran faint o oriau’r wythnos y byddent yn astudio’n ffurfiol; mae’r graff isod yn dangos yr ymatebion ar gyfer pob categori fesul grŵp.



‘Roedd y darlun gryn lawer mwy amrywiol o ran astudio anffurfiol. Mae’r mwyafrif o fyfyrwyr rhan-amser yn treulio 5-14 awr yr wythnos yn astudio’n anffurfiol, gydag un o bob pedwar (27%) ohonynt yn astudio rhwng 10 a 14 awr ac un o bob pedwar (25%) hefyd yn astudio’n anffurfiol am 5-9 awr yr wythnos.

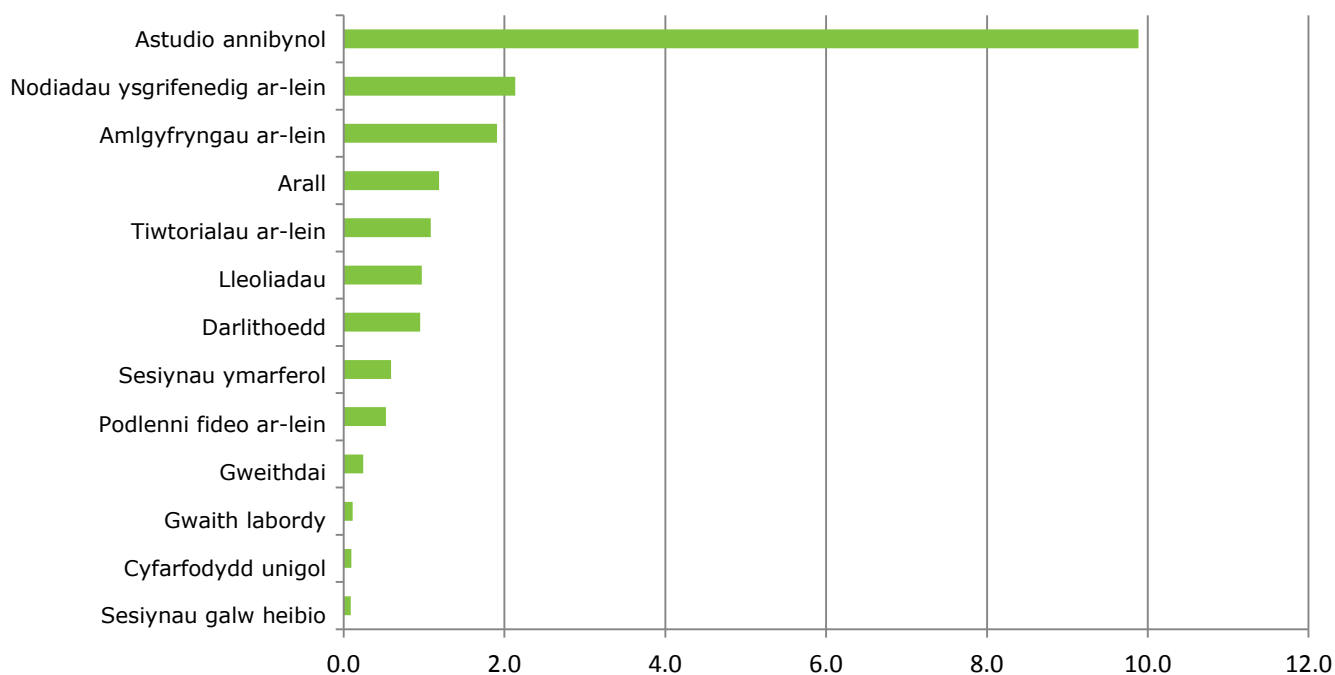
Dwedodd 17% o fyfyrwyr eu bod yn astudio’n anffurfiol am 15-19 yr wythnos, a nododd 8% ohonynt eu bod yn astudio am 20-24 awr yr wythnos.



Gofynnwyd i’r myfyrwyr rhan-amser hyn sut oedd yr ymrwymiad amser yma’n cymharu â’r amser y bu disgwyl iddynt ei dreulio’n astudio pan ddechreuwyd eu hastudiaethau, a chafwyd ymatebion cymysg i’r cwestiwn yma. Dwedodd tua hanner (49%) o’r rhain fod yr amser a dreulir yn astudio’r un fath â’r hyn ‘roeddynt yn ei ddisgwyl. Serch hynny, dwedodd 40% fod eu hymrwymiad yn fwy na’r hyn ‘roeddynt yn ei ddisgwyl, gyda 13% yn dweud ei fod gryn lawer mwy.

Pan ofynnwyd iddynt sawl awr **yr wythnos** ‘roedd myfyrwyr yn eu treulio ar wahanol fathau o weithgareddau, ‘roedd yn eglur mai’r ymrwymiad wythnosol mwyaf sylweddol i fyfyrwyr rhan-amser oedd astudiaeth annibynnol, gyda myfyrwyr rhan-amser yn treulio 10 awr yr wythnos ar gyfartaledd yn gwneud hynny. ‘Roedd myfyrwyr rhan-amser yn treulio awr yr wythnos ar gyfartaledd mewn darlithoedd. ‘Roedd y defnydd o nodiadau ysgrifenedig ar-lein hefyd yn gyffredin, gyda myfyrwyr rhan-amser yn treulio 2 awr yr wythnos ar gyfartaledd yn defnyddio nodiadau o’r fath.

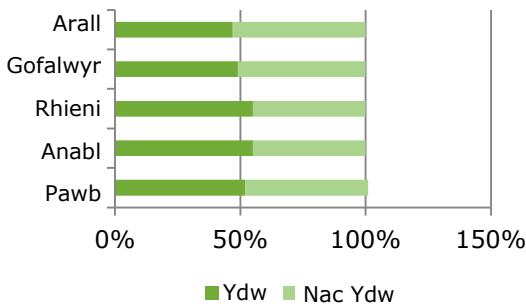
Oriau'r wythnos ar gyfartaledd



‘Roedd cyfweiliadau gyda myfyrwyr yn pwysleisio pa mor brin o amser y gall myfyrwyr rhan-amser fod, ynghyd â’r amrywiaeth o strategaethau creadigol mae myfyrwyr rhan-amser yn eu dyfeisio er mwyn goresgyn diffyg amser ar gyfer astudio. ‘Roedd Bella, er enghraifft, yn dilyn cwrs gradd celfyddydol amlddisgyblaeth ran-amser. Yn ystod ei hail flwyddyn, disgrifiodd yr angen i ddewis ei modylau’n ofalus er mwyn sicrhau nad oedd angen iddi fynychu’r coleg sawl diwrnod yr wythnos, a oedd yn cyfyngu ei dewisiadau’n anorfod. Disgrifiodd ei llwyddiant mewn astudio fel “jyglo parhaus”.

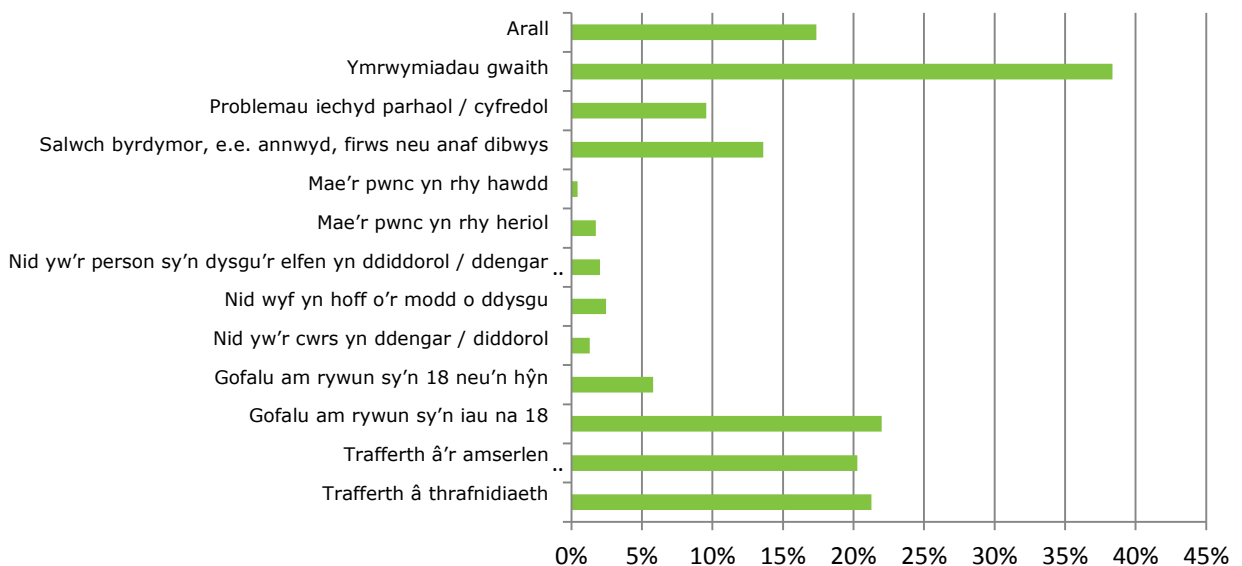
Presenoldeb

‘Roedd dros hanner o’r rheiny a ymatebodd (52%) wedi methu elfen ffurfiol o’u cwrs.
 ‘Roedd hyn yn weddol gyson ar draws pob grŵp o fyfyrwyr, gyda rhieni ychydig yn fwy tebygol o fod wedi methu elfen ffurfiol o’u cwrs.
 Myfyrwyr nad oeddynt yn anabl, yn gofalu am rywun neu’n rhieni oedd lleiaf tebygol i fod wedi methu elfen ffurfiol o’u cwrs.



Lle methwyd elfennau ffurfiol o’r cwrs, gwelwyd amrywiaeth o ymatebion. Y rhesymau mwyaf cyffredin dros fethu elfennau ffurfiol o’r cwrs oedd ymrwymadau gwaith (38%), ymrwymadau gofalu am rywun dan 18 oed (22%), anawsterau teithio (21%) ac anawsterau gyda’r amserlen (20%). Mae hyn yn dangos yn eglur pa mor bwysig yw hyblygrwydd, ac i nifer fawr o fyfyrwyr, nid yw cyrsiau’n cynnig lefel o hyblygrwydd sy’n ddigonol i sicrhau cyfranogiad yn holl elfennau ffurfiol y cwrs.

Disgrifiodd y rheiny a holwyd gwahanol brofiadau o ran agwedd staff tuag at fethu rhannau o gyrsiau, gyda rhai aelodau staff yn llai hyblyg nag eraill. Er enghraifft, cyfeiriodd Bella at agwedd negyddol staff tuag at fyfyrwyr rhan-amser “os ydych yn methu dosbarthiadau, yna byddwch yn methu’r cwrs - y math yna o agwedd. ‘Rwy’n gweithio’n galed, ond mae rhaid i mi ei ffitio o amgylch rhannau eraill o fy mywyd.” Mae Sarah yn disgrifio eu hastudiaethau fel her - mae’n dioddef o orflinder a *fibro-myalgia*, ac mae’n mynychu’r coleg un diwrnod yr wythnos, gan astudio tri modiwl ar y diwrnod hwnnw ar gwrs sydd wedi ei gynllunio’n benodol ar gyfer myfyrwyr rhan-amser. Oherwydd ei hanableddau, ‘roedd yn gwneud ei hastudio annibynnol bron i gyd gartref, wedi ei alluogi gan yr hyn mae’n ei ddisgrifio fel hygyrchedd ardderchog i ddefnyddiau cwrs ar ffurf electronig: “os yw fy iechyd yn rheoli pa bryd y gallaf astudio, mae’n ddefnyddiol fy mod yn gallu cael mynediad i bopeth 24/7”.



Pwysedd

Nododd myfyrwyr rhan-amser, er bod yr ymrwymiad amser yn fwy na’r hyn ‘roeddynt wedi ei disgwyl, roedd y pwysedd a osodwyd arnynt gan y cwrs yn dderbyniol, gyda 75% o’r rheiny a ymatebodd yn dweud hyn. Serch hynny, ‘roedd rhieni, gofalywyr a myfyrwyr anabl yn fwy tebygol o fod o’r farn fod gormod o bwysedd ar eu cyrsiau o gymharu ag ymatebwyr eraill.

Anogwyd y rheini a holwyd mewn cyfweiliadau i siarad am agweddau o’u hastudiaethau a’u bywydau’n gyffredinol y bu angen iddynt ymdopi â hwy. Cyfeiriodd sawl un at y ffaith fod pwysedd yn gallu newid dros amser, a bod modd weithiau i gynllunio ar ei gyfer, er enghraifft dyddiadau cyflwyno gwaith a chyfnodau prysur yn eu gwaith cyflogedig. Serch hynny, ‘roedd yno amgylchiadau eraill na ellir cynllunio ar eu cyfer, er enghraifft cyflwr iechyd cymhleth megis un Sarah, a oedd yn gorfod ymdopi â *fybro-myalgia*, yn ogystal ag wynebu’r her o anawsterau symudedd.

Siaradodd unigolion am oresgyn pwysedd o’r fath, gan bwysleisio pwysigrwydd ceisio rhagweld a pharatoi ar gyfer yr heriau hyn, er enghraifft ysgrifennu traethodau cyn y dyddiadau cau ar gyfer eu cyflwyno fel na fyddai hyn yn gwrthdaro ag ymrwymadau gwaith cyflogedig.

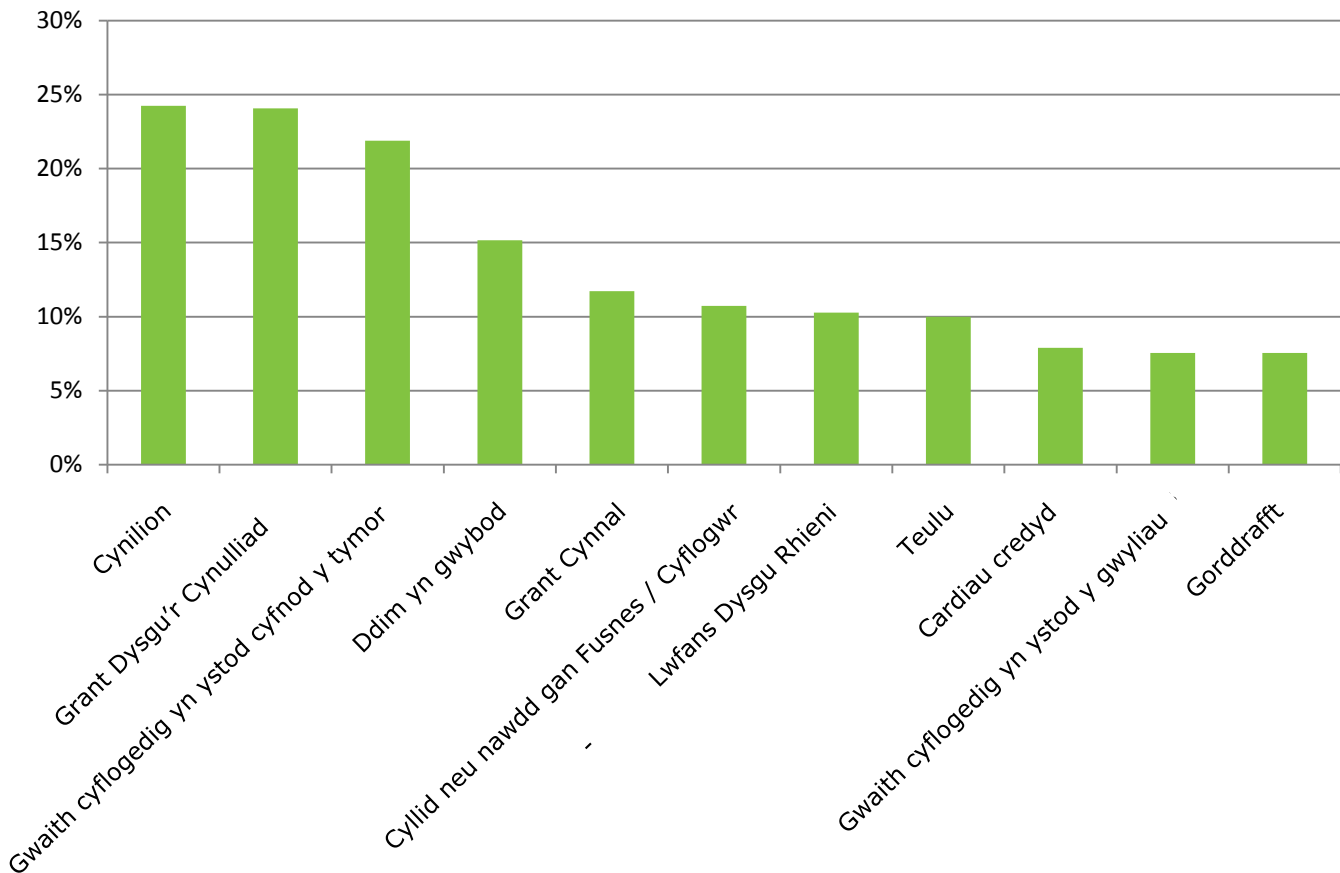
Cyllido ar gyfer Astudio Rhan-amser

Fe holwyd y myfyrwyr ynglŷn â sut 'roeddynt yn cyllido eu hastudiaethau. Cyfeiriwyd at amrywiaeth o ffynonellau. Dwedodd bron i chwarter o'r rheiny a holwyd (24%) eu bod yn defnyddio cynilion i gyllido eu hastudiaethau, gyda bron i chwarter arall (22%) yn dweud eu bod yn cyllido eu hastudiaethau drwy wneud gwaith cyflogedig yn ystod y tymor. 'Roedd yn fater o bryder i ni ganfod fod 17% o'r rheiny a ymatebodd yn dweud eu bod wedi mynd i ddyled, gan gynnwys gorddrafft (8%), cardiau credyd (8%) a benthycwyr diwrnod-cyflog (1%). 'Roedd llawer o'r rheiny a ddefnyddiodd orddrafft i gyllido eu hastudiaethau hefyd yn defnyddio cardiau credyd, ac o'r herwydd y cyfanswm o ymatebwyr a oedd yn mynd i ddyled er mwyn ariannu eu hastudiaethau oedd tua 9%.

'Roedd canran uchel o'r myfyrwyr rhan-amser a holwyd yn honni eu bod yn derbyn Grant Dysgu'r Cynulliad. I fyfyrwyr rhan-amser, mae hwn ond ar gael mewn addysg bellach. O'r herwydd, mae'n debygol fod yno ryw faint o ddrysych ymysg y rheiny a ymatebodd rhwng Grant Dysgu'r Cynulliad a ffynonellau cynhaliaeth eraill Llywodraeth Cymru megis y Grant Cyrsiau.

Dwedodd bron i un o bob pedwar o fyfyrwyr a nododd fod ganddynt anabledd neu gyflwr iechyd hirdymor eu bod yn derbyn Lwfans Myfyrwyr Anabl (23%). Fel arall, 'roedd y ffynonellau cyllido y cyfeiriwyd atynt gan y grŵp yma'n ddigon tebyg i'r darlun cyffredinol.

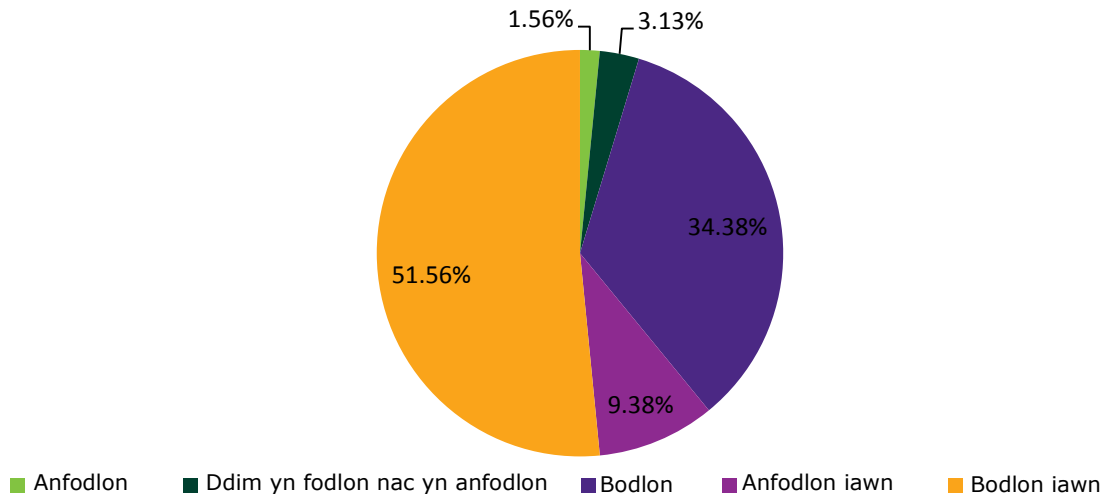
Sut ydych chi'n cyllido eich hastudiethau?



O’r holl ymatebion a dderbyniwyd, dwedodd 11% eu bod yn derbyn cefnogaeth neu gyllido gan eu cyflogwr neu fusnes. Gan edrych ar y rheiny sydd mewn cyflogaeth, ‘roedd 15% yn derbyn cymorth ariannol gan eu cyflogwr. O’r rheiny a oedd yn derbyn cefnogaeth gan eu cyflogwyr, dwedodd 86% eu bod naill ai’n fodlon neu’n fodlon iawn â’r cymorth hwn.

Fe ofynnwyd i fyfyrwyr rhan-amser i esbonio eu hymateb i’r cwestiwn yma. Mynegodd y rhan fwyaf o’r myfyrwyr hynny a ymatebodd eu diolchgarwch i’w cyflogwyr am gyfrannu tuag at gost eu hastudiaethau. Daeth yn amlwg yn yr ymatebion ansoddol fod myfyrwyr rhan-amser a oedd mewn cyflogaeth eisiau i gyflogwyr fod â gwell dealltwriaeth o’u hymrwymadau astudio, nid dim ond y gefnogaeth ariannol ‘roeddynt yn ei derbyn. Cyfeiriwyd at amser rhydd o’r gwaith ar gyfer astudio, arweiniad a/neu anogaeth. Mae’r ymateb hwn yn cydweddu â’n canfyddiadau eraill fod ymrwymiad i astudiaeth anffurfiol gryn lawer mwy nag elfen ffurfiol astudio rhan-amser.

Pa mor fodlon ydych chi gyda chefnogaeth eich cyflogwr?

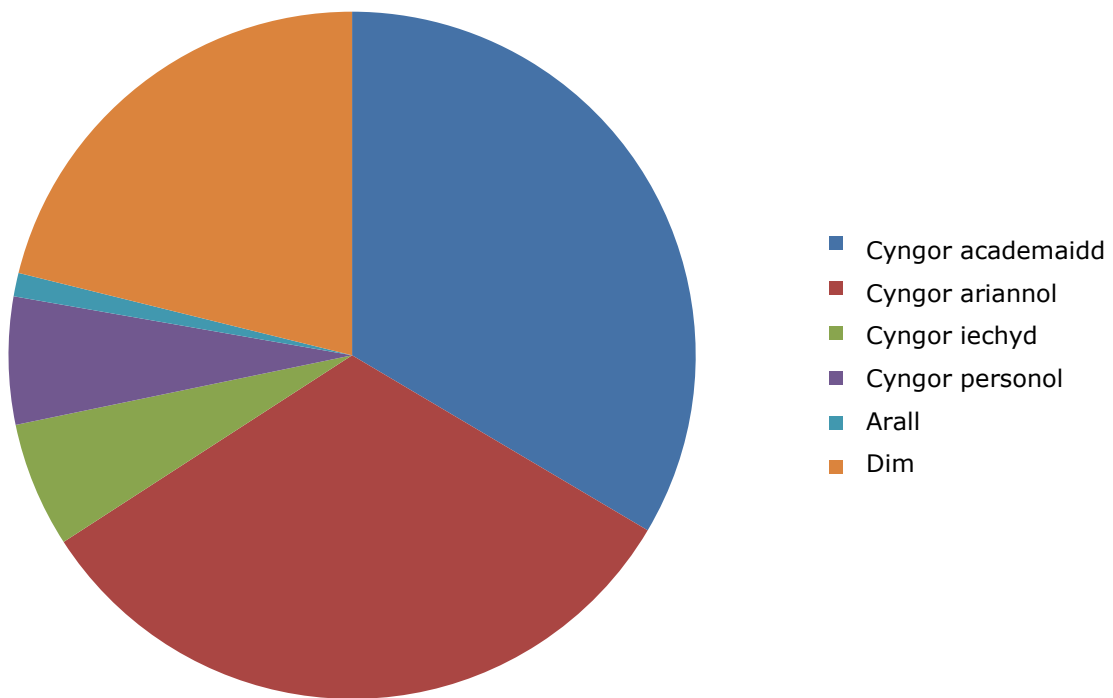


Cyngor ac Arweiniad

Aeth bron i hanner y rheiny a ymatebodd ati i ganfod cyngor academaidd cyn dechrau ar eu cyrsiau (47%) a bu nifer cyffelyb (46%) yn gofyn am gyngor ariannol. Ni ofynnodd bron i draean ohonynt am unrhyw gyngor cyn dechrau ar eu cyrsiau (30%).

Pan holwyd i fyfyrwyr rhan-amser ble y bu iddynt geisio am gyngor ac arweiniad, dwedodd bron i draean ohonynt (30%) eu bod wedi gofyn i ddarlithydd/athro, gyda chanran ychydig uwch (34%) yn mynd at wasanaethau myfyrwyr eu sefydliadau am gyngor. 'Roedd y rhyngwyd hefyd yn ffynhonnell gyffredin ar gyfer cyngor ac arweiniad, gyda 16% o fyfyrwyr yn chwilio am gyngor ac arweiniad ar-lein.

Pwysleisiodd y myfyrwyr a holwyd rôl allweddol eu tiwtor personol mewn datrys ymholiadau o natur academaidd. Serch hynny nododd y myfyrwyr hynny a gyfeiriodd at amgylchiadau megis cyfrifoldebau gofalu neu anableddau, oedd weithiau'n gallu bod yn heriol o ran cyflwyno gwaith ar amser fod angen iddynt weithiau fynd at eu tiwtoriaid i ofyn am estyniad. Er bod yr hyblygrwydd yma ar gael mewn sefydliadau'n gyffredinol, nodwyd fod amrywiaeth rhwng agwedd gwahanol aelodau staff.



Casgliadau

Diben yr ymchwil hwn oedd datblygu dealltwriaeth o bwy sy’n astudio rhan-amser, pam eu bod yn dewis astudio rhan-amser a beth yw eu profiadau o astudiaeth ran-amser. Yr hyn ddaeth yn eglur oedd bod cyfleoedd rhan-amser yn arwain y ffordd o ran ehangu mynediad a chyflogadwyedd yng Nghymru. Mae data o’r arolwg a’r cyfweiliadau’n cadarnhau fod myfyrwyr rhan-amser yn grŵp amrywiol, sy’n ymestyn dros ystod oedran oedolion, gyda chanran uchel yn perthyn i grwpiau anodd eu cyrraedd, gan gynnwys myfyrwyr anabl, y rheiny sydd â chyfrifoldebau gofalu a rhieni.

‘Roedd tua dwy ran o dair o’r rheiny a ymatebodd i’r arolwg yn fenywod; ‘roedd y rheiny a ddiffiniodd fel menywod yn fwy tebygol o fod yn rhieni na dynion. Mae myfyrwyr rhan-amser hefyd y fwy tebygol o fod mewn rhyw fath o gyflogaeth; ‘roedd 72 y cant ohonynt yn gwneud gwaith cyflogedig, gyda bron hanner y nifer yma mewn cyflogaeth lawn-amser gydol y flwyddyn.

Y gofynion gwrthgyferbyniol hyn ar amser myfyrwyr rhan-amser sy’n gwneud y modd yma o ddarpariaeth yn gynnig ac yn gyfle mwy deniadol na darpariaeth lawn-amser.

Gwelwyd fod dau wahanol fath o gymhelliannau ar gyfer astudio rhan-amser - rhesymau’n ymwneud â chyflogaeth a sgiliau, a’r rheiny sy’n perthyn i her ddeallusol a mwynhad. ‘Gwella cyflogadwyedd at y dyfodol’ oedd y rheswm a gynigiwyd gan y nifer fwyaf dros astudio gan fyfyrwyr rhan-amser. Mynegodd y rheiny a oedd yn astudio rhan-amser gryn lawer o foddhad, gan nodi fod eu hastudiaethau yn dod yn agos at gwrdd â’u disgwyliadau. Hefyd nododd 72 y cant o’r rheiny a ymatebodd fod y lefel o bwysedd ar eu cyrsiau’n dderbyniol.

Daeth yn amlwg fod yr ymrwymiad anffurfiol i astudio rhan-amser o ran oriau yn fwy na’r ymrwymiad ffurfiol. Hefyd dwedodd nifer fawr o fyfyrwyr (40%) fod yr amser y bu rhaid iddynt ei dreulio ar eu cwrs yn fwy na’r hyn a ddisgwyliwyd. Mae’n bwysig ein bod ni fel sector yn cymryd camau i gydnabod y gofynion

unigryw a osodir ar fyfyrwyr rhan-amser a sut y cânt eu cefnogi er mwyn sicrhau eu bod yn gallu cynnal cydbwysedd rhwng y gwahanol fathau o ofynion sydd ar eu hamser.

Y ffynonellau cyllido mwyaf cyffredin a ddefnyddir gan fyfyrwyr rhan-amser yw cynilion a gwaith cyflogedig. Yn anffodus, mae hyn yn awgrymu y byddai’r rheiny sydd heb fynediad i’r ffynonellau cyllido hyn yn ei chael yn anodd mynd ati i astudio rhan-amser. Yn ogystal â hyn, ymddengys fod un o bob deg o fyfyrwyr rhan-amser yn mynd i ddyled i ariannu eu hastudiaethau. Er y bydd cyflwyno’r cynllun benthyciadau ar gyfer myfyrwyr rhan-amser yn 2014/15 yn mynd rywfaint o’r ffordd tuag at ddatrys hyn, mae’n ansicr pa effaith a gaiff y cynllun ar niferoedd myfyrwyr. Rhaid ystyried os oes costau astudio eraill na effeithir gan hyn, neu os bydd rheolaethau’r benthyciad yn diwallu anghenion myfyrwyr rhan-amser, o gofio y caiff ei gyfyngu i’r rheiny sydd heb radd gyntaf.

O’r rheiny mewn cyflogaeth sy’n derbyn cymorth gan eu cyflogwr, ‘roedd y mwyafrif helaeth yn ddiolchgar iawn am y gefnogaeth ariannol hon. Eto ‘roedd consensws, yn ogystal â chefnogaeth ariannol, ‘roedd llawer eisiau mwy o ddealltwriaeth gan eu cyflogwyr o ran y disgwyliadau a osodir arnynt yn ystod eu hastudiaethau rhan-amser.

Mae hyblygrwydd yn allweddol i astudiaeth ran-amser, gyda llawer o fyfyrwyr yn gorfod cynnal cydbwysedd rhwng gwaith, cyfrifoldebau gofalu a gofynion eraill ar eu hamser yn ogystal ag astudio. Canfu cyfran helaeth o fyfyrwyr rhan-amser fod yr ymrwymiad amser yn fwy na’r hyn ‘roeddynt wedi ei ddisgwyl, a bu rhaid i hanner myfyrwyr rhan-amser fethu elfen ffurfiol o’u cwrs oherwydd ymrwymadau gwaith, cyfrifoldebau gofalu ac anawsterau teithio. Yn yr un modd, ‘roedd y rheiny a oedd yn gofalu am eraill, myfyrwyr anabl a rhieni’n fwy tebygol o ddweud eu bod yn teimlo fod yno ormod o bwysedd ar eu cyrsiau.

Erbyn hyn mae gennym syniad go dda ynglŷn ag astudio rhan-amser, o ran sgiliau, cyflogadwyedd ac ehangu mynediad, yn ogystal â’r heriau. Y cam nesaf yw datblygu gwell dealltwriaeth o’r hyn fyddai darpariaeth

lwyddiannus yn ei olygu a beth fyddai’r strwythur orau ar gyfer darpariaeth hyblyg o’r fath. Ond mae yno her arall, un fwy eglur.

Mae’r ddarpariaeth ran-amser yn dioddef o ddiffyg cyllido, ac mae’r hyn a gynigir i fyfyrwyr rhan-amser yn anghyson â’r hyn sydd ar gael i fyfyrwyr llawn-amser. Rhaid bod yno ymrwymiad eglur i drin myfyrwyr rhan-amser yn gyfartal yn nhermau buddsoddiad, tra ar yr un pryd cydnabod fod eu hanghenion a’u disgwyliadau’n wahanol i rai myfyrwyr llawn-amser, ac o’r herwydd, byddai angen gwahanol atebion. Rhaid symud i ffwrdd o systemau gyllido gordameidiog sy’n gweithredu ar yr un pryd (llawn-amser yn erbyn rhan-amser, addysg uwch yn erbyn addysg bellach) i systemau cynaliadwy wedi eu symleiddio a all gwrdd ag anghenion yn deg, yn gyfartal ac yn hyblyg nad ydynt yn breintio un modd o astudio’n fwy nag eraill.

Mae angen ffurfio cysylltiadau cryfach rhwng darparwyr a chyflogwyr. Gyda llai nag un o bob pump o fyfyrwyr cyflogedig yn derbyn cefnogaeth gan eu cyflogwyr, mae angen mynegi gwerth addysg ran-amser yn fwy eglur i gyflogwyr. Yn yr un modd, byddai’r gystadleuaeth rhwng gofynion gwaith ac astudio’n cael ei lleddfu drwy well cysylltiadau rhwng cyflogwyr / darparwyr, gan y byddai’n arwain at lunio amserlenni seiliedig ar ofynion myfyrwyr a gwell dealltwriaeth gan gyflogwyr o gyfnodau prysur yn y flwyddyn academiaidd.