

Partneriaeth y Brifysgol Agored yng Nghymru

Rhaglen TAR: Bwletin Ymchwil

Rhifyn 3: Mehefin 2022

Croeso i fwletin ymchwil y Rhaglen TAR. Wrth i'r garfan gyntaf o athrawon dan hyfforddiant ar TAR Partneriaeth y Brifysgol Agored yng Nghymru ddod i ddiwedd eu cwrs, edrychwn ymlaen at glywed am eu hastudiaethau ymchwil ar raddfa fach yn ein cynhadledd ymchwil gyntaf ddydd Gwener 24ain Mehefin. Mae'r gynhadledd am ddim hon yn agored i holl fyfyrwyr TAR a chydweithwyr mewn ysgolion partner. Mae manylion cofrestru i'w gweld ar ddiwedd y bwletin hwn.

Os oes unrhyw ymchwil rydych chi a/neu'ch lleoliad yn ymwneud ag ef, byddem yn croesawu'r cyfle i'w rannu ar draws y Partneriaeth, neu os hoffech wybod mwy am unrhyw un o'r ymchwil sydd wedi'i chynnwys yn y bwletin hyn, cysylltwch ag Alison Glover (alison.glover@open.ac.uk).

Yn y rhifyn hwn



Partneriaethau rhwng y cartref a'r ysgol: pwysigrwydd mabwysiadu ymagwedd sy'n seiliedig ar gryfder a'r rôl o ymarferwyr dysgu-teuluol i gefnogi partneriaethau mwy cyfartal.

laith
Gymraeg

Y Gymraeg mewn ysgolion cyfrwng Saesneg: Yn dilyn arsylwadau a chyfweliadau mewn ysgolion adroddir ar ryngweithio, cynnwys ieithyddol, rheolaeth iaith a gweithgareddau dosbarth.



Diwylliant disgyblaethau: Gellir hwyluso profiadau addysgol cyfoethog a diddorol drwy ganolbwyntio ar ddiwylliant a phwysleisio cydfodolaeth a chydadwaith o bynciau.



Anghenion Dysgu Ychwanegol a diwygio'r cwricwlwm: Awgrymir bod angen gwneud mwy i gydnabod a mynd i'r afael â chredoau ymarferwyr o ran parhau ag arferion ar gyfer dysgwyr ag ADY os am wireddu newid.



Mentora effeithiol mewn Addysg Gychwynnol Athrawon – beth sy'n gweithio a pham? Gweithiodd y tîm TAR gydag ysgolion partner i ymchwilio pam mae strategaethau penodol yn gweithio.



Ymchwil arall gan y Brifysgol Agored: Centre for Children and Young People's Wellbeing: Nod ymchwil a wnaed yw deall profiadau a bydoedd pobl ifanc.



Partneriaethau rhwng y cartref a'r ysgol

'Mae cynnwys rhieni a phlant mewn dysgu teuluol yn creu partneriaethau cydweithredol a gall gynyddu cyrhaeddiad plant.'

Roedd yr astudiaeth fach hon mewn ardal ddinesig yn yr Alban sydd dan anfantais economaidd-gymdeithasol wedi cyfweld â phump o benaethiaid, saith ymarferydd dysgu teulu a 10 mam. Roedd y ffocws ar y trosglwyddo i'r ysgol. Cynigiwyd i rieni amrywiaeth o grwpiau/dosbarthiadau, gan ddarparu cyfleoedd i brofi llwyddiant wrth ddysgu – fe'u cynhaliwyd ar safle'r ysgol ond nid oedd unrhyw staff ysgol yn cymryd rhan. Os yw partneriaethau rhwng y cartref a'r ysgol yn canolbwyntio ar agenda'r ysgol yn unig, gallant fod yn anodd eu cyflawni. Gall ymarferwyr dysgu-teuluol ddarparu pontio a chysylltiadau rhwng cyfalaf gymdeithasol. Dylid rhoi blaenoriaeth i ddull sy'n seiliedig ar gryfderau o ran gwybodaeth rhieni.

Tett, L and Macleod, G. (2020) 'Enacting home-school partnerships: the roles of headteachers, family-learning practitioners and parents', *Cambridge Journal of Education*, 50(4), pp. 451-468.
doi.org/10.1080/0305764X.2020.1722062

Mae addysg Gymraeg mewn ysgolion cyfrwng Saesneg wedi bod yn destun beirniadaeth yn ystod y blynyddoedd diwethaf. Er gwaethaf 13 mlynedd o gyfarwyddyd rhwng 3-16 oed, mae nifer y rhai sy'n gadael yr ysgol gydag unrhyw hyfedredd sylweddol yn y Gymraeg yn gyfyngedig. Mae ffactorau seicolegol a chymdeithasol yn dylanwadu ar ganlyniadau ieithyddol y ddarpariaeth. Arsylwyd gwersi Cymraeg a chyfwelwyd staff mewn ysgolion uwchradd a chynradd cyfrwng Saesneg yn Rhondda Cynon Taf, Caerdydd, Caerfyrddin, Trefynwy a Phowys. Roedd y canfyddiadau'n canolbwyntio ar ryngweithio (canfuwyd bod dosbarthiadau mawr yn rhwystr i ddarpariaeth); cynnwys ieithyddol (roedd pob un yn defnyddio maes llafur sy'n canolbwyntio ar iaith yn seiliedig ar destunau), rheoli iaith (prin oedd y cyfleoedd i ddisgyblion gymryd perchnogaeth o'r iaith drwy weithgareddau sy'n gofyn am ddefnydd iaith digymell) a gweithgareddau ystafell ddosbarth (dulliau addysgu traddodiadol yn bennaf). Daethpwyd i'r casgliad bod angen diwygio'r ddarpariaeth Gymraeg bresennol mewn ysgolion cyfrwng Saesneg.

Beard, A. (2020) 'The suitability of Welsh language provision in English-medium schools to produce speakers of the language', *Wales Journal of Education*, 22(2). doi.org/10.16922/wje.22.2.1.



Diwylliant disgyblaethau

'Mae'r celfyddydau'n cael eu cydnabod am eu potensial i ddynoli a chyfoethogi profiad addysgol.'

Mae'r papur hwn yn cynnwys trafodaeth ar brosiect hybrid (The Imagineerium). Credir bod gan y celfyddydau statws isel yn hierarchaeth cwricwla sy'n seiliedig ar bynciau mewn ysgolion, a thrwy hynny gyfyngu ar yr amser ac o ganlyniad y dylanwad sydd ganddynt. Mae athrawon yn cael eu cymdeithasoli'n broffesiynol i weld rhai gweithgareddau fel rhai sy'n perthyn yn 'naturiol' i bwnc penodol. Mae hyn yn golygu ei bod yn dod yn arferol i dynnu ar adnoddau'r un pwnc hwn yn amodol ar roi ystyr, a bydd ymgysylltiad disgyblion â'r gweithgareddau yn gyfyngedig i feddwl yn nhermau un pwnc. Ond lle mae diwylliannau nifer o bynciau'n cael eu defnyddio ar yr un pryd, yna gellir deall gweithgareddau'r ystafell ddosbarth yn fwy 'amlddiwylliannol'. Mae'r ffocws ar ddiwylliant, ac yn benodol yn y ffyrdd y caiff ystyr ei sefydlu mewn meysydd pwnc, yn galluogi cymysgrywiaeth diwylliannau a'r gydnabyddiaeth o ystyron hybrid i'r ffurfiau a gynhyrchir, a berfformiwyd ac a astudiwyd mewn slot amserlen penodedig.

Davies, R. and Trowdale, J. (2021). 'The culture of disciplines: Reconceptualising multi-subject curricula', *British Educational Research Journal*, 47(5), pp. 1434-1446. doi.org/10.1002/berj.3735.



Anghenion Dysgu Ychwanegol adiwgyio'r cwricwlwm

'Mae addysgeg wrth wraidd y cwricwlwm newydd a dylai addysgeg, os caiff ei wneud yn iawn, ystyried gwahaniaethau mewn dysgu.'

Cynhaliwyd cyfweiliadau gyda nifer fach o gyfranogwyr mewn ysgolion, arweinwyr polisi ADY yn Llywodraeth Cymru a chydgyfylltwyr ADY rhanbarthol. Ymhlith y themâu allweddol a drafodwyd mae'r cwricwlwm newydd sy'n cael ei ystyried fel un sydd o fudd i bob dysgwr gan gynnwys y rhai ag ADY; mae'r cwricwlwm newydd yn ganolog yn cynnwys dilyniant gyda syniadau presennol am arfer da; a heriau i lwyddiant y cwricwlwm newydd. Daethpwyd i'r casgliad ei bod efallai'n dweud bod polisi Llywodraeth Cymru mewn perthynas ag ADY yn pwysleisio'n gynyddol *systemau* mewn perthynas ag ADY ac effeithiolrwydd y rhain, yn hytrach nag arferion addysgeg, credoau athrawon a chynwysoldeb y rhain.

Conn, C. and Hutt, M. (2020) 'Successful futures for all? Additional learning needs in Wales in the light of curriculum reform', *British Journal of Special Education*, 47(2), pp. 152-169. doi.org/10.1111/1467-8578.12307.



Mentora effeithiol mewn Addysg Gychwynol Athrawon – beth sy'n gweithio a pham?

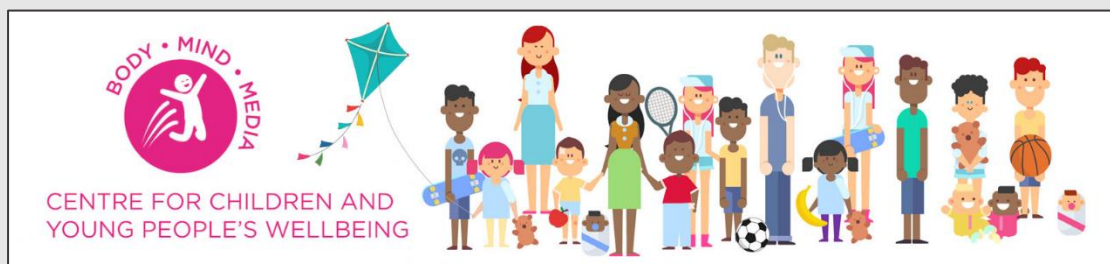
Cefnogwyd yr astudiaeth ymchwil tîm TAR hon gan gyllid Praxis y Brifysgol Agored. Cwblhawyd trafodaethau grŵp bach gydag athrawon dan hyfforddiant a thiworiaid cwricwlwm, cyfweiliadau gyda mentoriaid, a myfyrdodau a gyflwynwyd gan diwtoriaid ymarfer a chydlynwyr ysgolion. Mae pob un ohonynt yn cyfrannu at ddatblygu astudiaethau achos i arddangos dulliau mentora a helpu i ddatblygu deunyddiau i gefnogi mentora partneriaethau yn y dyfodol. Cyflwynwyd canfyddiadau a oedd yn dod i'r amlwg mewn digwyddiad AGA Cyngor y Gweithlu Addysg ym mis Mawrth ac yng nghynhadledd Teacher Education Advancement Network mis Mai. Bydd yr adroddiad terfynol a'r astudiaethau achos yn cael eu rhannu ar draws y bartneriaeth yn fuan.



Ymchwil arall gan y Brifysgol Agored: Corff : Mind : Cyfryngau – [Canolfan Lles Plant a Phobl Ifanc](#)

Mabwysiadir safiad hawliau plant, gyda phlant, rhieni ac eraill yn cael eu gwahodd i rannu eu safbwyntiau a phrofiad i wella polisi ac ymarfer yn y cyfryngau, iechyd a gofal meddygol. Ceir amrywiaeth o [brosiectau](#) a [chyhoeddiadau](#) diddorol gan gynnwys pynciau fel:

1. Bwyd, bwyta a marchnata bwyd.
2. Lles plant a phobl ifanc, iechyd meddwl, hunan-gysyniad, profiadau plentyndod cynnar.
3. Creu adnodd [OUR VOICES](#) – esbonio pam a sut mae gweithio gyda phlant a phobl ifanc o werth yn y broses ymchwil.



Mae'r Bartneriaeth TAR yn edrych ymlaen at ei chynhadledd ymchwil gyntaf dydd Gwener 24ain Mehefin 9.30-12.30. Mae'r rhaglen yn cynnwys - Yr Athro Charlotte Williams (cyweirnod) gydag aelodau'r panel - Hannah Barry (Partner Dysgu Proffesiynol Cyswllt, GCA De Ddwyrain Cymru), Dr Matthew Dicken (Pennaeth, Ysgol Panteg) a Chris Shaw (Pennaeth Cynorthwyol, Ysgol Gyfun Bryn Tawe) a chyflwyniadau gan ein hathrawon myfyrwyr blwyddyn 2. Gallwch gofrestru am ddim ar gyfer y gynhadledd [yma](#).